



Powiatowy Urząd Pracy w Tomaszowie Lubelskim

KOD POWIATU 0618

POWIAT TOMASZOWSKI

**POWIATOWY URZĄD PRACY
W TOMASZOWIE LUBELSKIM
22-600 TOMASZÓW LUBELSKI**

UL. LWOWSKA 35

tel./fax: 84 664 38 63

**Monitoring zawodów
deficytowych i nadwyżkowych
w powiecie tomaszowskim w 2018 roku**

Spis treści

Wstęp	3
1. Analiza ogólnej sytuacji na rynku pracy	4
2. Ranking zawodów deficytowych i nadwyżkowych	16
3. Analiza umiejętności i uprawnień	20
4. Analiza rynku edukacyjnego	24
4.1. Analiza uczniów ostatnich klas szkół ponadgimnazjalnych	25
4.2. Analiza absolwentów szkół ponadgimnazjalnych	27
Podsumowanie	29
INFORMACJA SYGNALNA	31
Załącznik 1. Rynek pracy	
Załącznik 2. Rynek edukacyjny	

Wstęp

Zgodnie z zapisami Ustawy z dnia 20 kwietnia 2004 r. o promocji zatrudnienia i instytucjach rynku pracy (art. 8, ust. 1 pkt 3 i art. 9, ust. 1 pkt 9) opracowywanie analiz rynku pracy, w tym prowadzenie monitoringu zawodów deficytowych i nadwyżkowych jest jednym z zadań samorządu województwa oraz samorządu powiatu w zakresie polityki rynku pracy.

Powiatowy Urząd Pracy w Tomaszowie Lubelskim realizując zadania z zakresu polityki rynku pracy prowadzi Monitoring zawodów deficytowych i nadwyżkowych.

Raport został utworzony w oparciu o zalecenia metodyczne opracowane w ramach projektu „Opracowanie nowych zaleceń metodycznych prowadzenia monitoringu zawodów deficytowych i nadwyżkowych na lokalnym rynku pracy”¹ oraz dane z systemu Syriusz, SIO MEN, wynikach badania ofert pracy w Internecie.

Monitoring zawodów powinien być kluczowym narzędziem wykorzystywanym przy planowaniu działań prowadzących do osiągnięcia równowagi na lokalnym rynku pracy.

Jest to proces systematycznego obserwowania zjawisk zachodzących na rynku pracy dotyczących kształtowania się popytu na pracę i podaży zasobów pracy w przekroju terytorialno - zawodowym oraz formułowania na tej podstawie ocen, wniosków oraz prognoz niezbędnych dla prawidłowego funkcjonowania systemów: szkolenia bezrobotnych oraz kształcenia zawodowego. .

Monitoring zawodów umożliwia pozyskanie istotnych informacji odnośnie struktury bezrobocia, czy potrzeb kadrowych pracodawców.

Celem monitoringu jest przede wszystkim określenie kierunków i natężenia zmian zachodzących w strukturze zawodowo – kwalifikacyjnej na rynku pracy.

Ponadto, powinien służyć koordynacji szkoleń bezrobotnych oraz stanowić podstawę do

¹ „Opracowanie nowych zaleceń metodycznych prowadzenia monitoringu zawodów deficytowych i nadwyżkowych na lokalnym rynku pracy”, Instytut Nauk Społeczno – Ekonomicznych, Łódź 2012, www.inse.org.pl

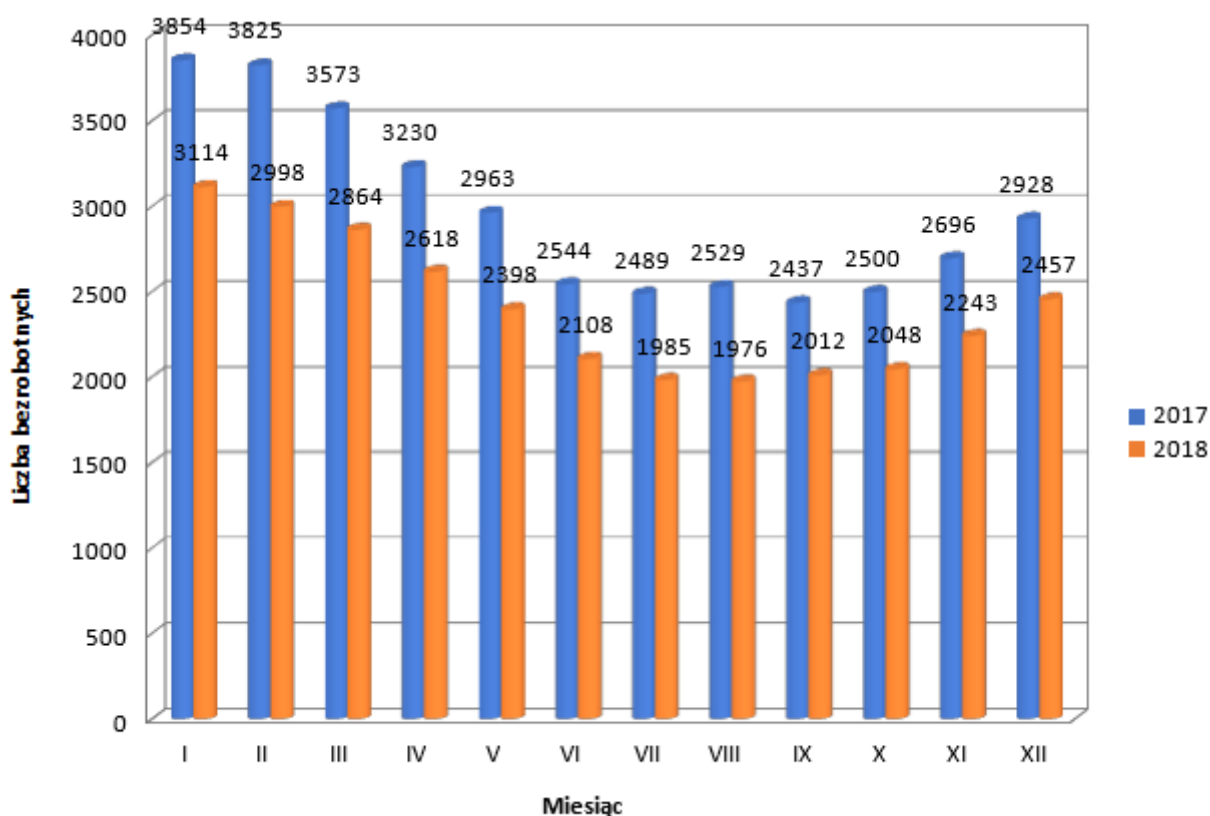
kształtowania oferty edukacyjnej w szkołach.

1. Analiza ogólnej sytuacji na rynku pracy

Według stanu na dzień 31.12.2018 r. w Powiatowym Urzędzie Pracy w Tomaszowie Lubelskim zarejestrowanych było 2457 osób bezrobotnych, w tym 1312 kobiet, co stanowiło 53,4% ogólnie zarejestrowanych.

W porównaniu do analogicznego okresu roku ubiegłego odnotowano spadek liczby zarejestrowanych o 471 osób. W porównaniu do miesiąca listopada 2018 r. nastąpił wzrost liczby zarejestrowanych o 214 osób.

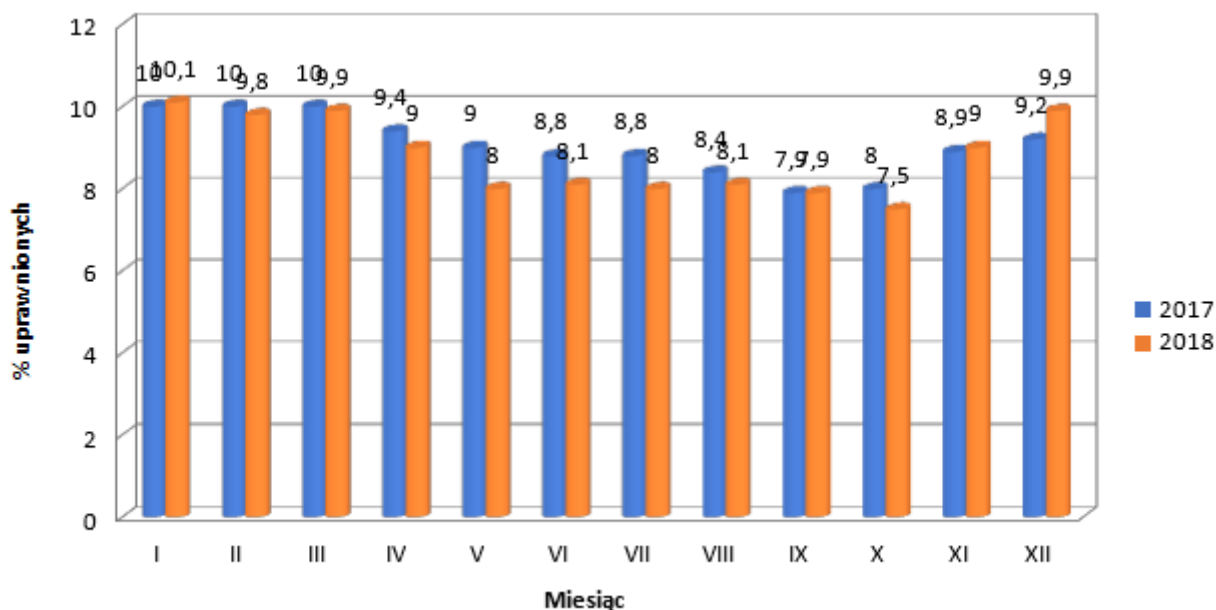
Wykres Nr 1. Poziom bezrobocie w poszczególnych miesiącach 2017 i 2018 roku.



Jak wynika z wykresu nr 1 poziom bezrobocia jest ściśle powiązany z sezonowością produkcji lub usług.

Wg stanu na dzień 31.12.2018 r. 243 osób posiadało prawo do zasiłku, co stanowiło 9,9 % ogółu zarejestrowanych.

Wykres Nr 2. *Udział bezrobotnych uprawnionych do zasiłku w ogólnej liczbie zarejestrowanych w latach 2017 i 2018 r.*



Jak wynika z wykresu nr 2 udział bezrobotnych uprawnionych do zasiłku w ogólnej liczbie zarejestrowanych charakteryzuje się cyklicznością związaną z okresem jesienno-zimowym, w którym rokrocznie wzrasta wskaźnik uprawnionych do zasiłku.

Miernikiem natężenia bezrobocia jest stopa bezrobocia liczona jako iloraz liczby zarejestrowanych bezrobotnych do liczby ludności czynnej zawodowo. Stopa bezrobocia dla powiatu na dzień 31.12.2018 r. wyniosła 6,8 % i w porównaniu do 31.12.2017 r. spadła o 1,2 %, natomiast stopa bezrobocia na dzień 31.12.2018 r. dla województwa lubelskiego wyniosła 8,0 %, zaś dla kraju 5,8 %.

Tabela Nr 1 Poziom bezrobocie w gminach powiatu tomaszowskiego wg stanu na dzień 31.12.2017 r. i 31.12.2018 r.:

Gmina	Liczba bezrobotnych wg stanu na dzień 31.12.2017		Liczba bezrobotnych wg stanu na dzień 31.12.2018		Wzrost / spadek liczby bezrobotnych (4-2)
	Ogółem	Kobiety	Ogółem	Kobiety	
1	2	3	4	5	6
miasto Tomaszów Lubelski	569	289	452	226	-117
miasto i gmina Tyszowce	115	56	105	64	-10
Bełżec	159	66	106	57	-53
Jarczów	89	49	90	51	1
Krynice	86	40	65	34	-21
Miasto i gmina Lubycza Królewska	372	202	327	178	-45
Miasto i gmina Łaszczów	182	90	139	75	-43
Rachanie	200	103	186	101	-14
Susiec	227	109	211	106	-16
Tarnawatka	171	93	143	80	-28
Telatyn	115	66	119	69	4
Gmina Tomaszów Lubelski	390	224	310	171	-80
Ulhówek	253	127	204	100	-49
OGÓŁEM	2928	1514	2457	1312	-471

Jak wynika z tabeli nr 1 wg stanu na dzień 31.12.2018 r. w większości gmin powiatu odnotowano spadek liczby bezrobotnych pozostających w ewidencji Urzędu.

Zmiany w poziomie bezrobocia są wypadkową działania 2 zmiennych

i wynikają z napływu do bezrobocia i odpływu z bezrobocia.

W okresie od 1 stycznia do 31 grudnia 2018 r. tut. Urząd zarejestrował 4919 osób bezrobotnych, podczas gdy w analogicznym okresie roku 2017 zarejestrowano 5726 osoby.

Jak wynika z powyższego w 2018 r. liczba rejestracji spadła o 807 osób.

Jednocześnie w ciągu 12 miesięcy 2018 roku wyłączono z ewidencji 5390 osób, w tym z powodu podjęcia pracy 2590, co stanowi 48,1 % ogółu wyłączonych.

W analogicznym okresie roku 2017 z ewidencji wyłączono 6497 osób, w tym z powodu podjęcia pracy 2797 osób, co stanowiło 43,1 % ogółu wyłączonych.

Tabela Nr 2 Struktura oraz dynamika wyłączeń bezrobotnych z ewidencji PUP w Tomaszowie Lubelskim w 2017 r. i w 2018 r.

Wyszczególnienie	2017 rok		2018 rok		Różnica (4-2)	Dynamika (4:2) %
	Liczba wyłą- czonych	% do ogółu wyłączonych	Liczba wyłą- czonych	% do ogółu wyłączonych		
1	2	3	4	5	6	7
Wyłączeni ogółem	6497	100	5390	100	-1107	83,0
Podjęcia pracy	2797	43,1	2590	48,1	-207	92,6
Odmowa bez uzasadnionej przyczyny przyjęcia propozycji odpowiedniej pracy lub innej	261	4,0	266	4,9	5	101,9

formy pomocy w tym w ramach PAI.						
Niepotwierdzenie gotowości w terminie wyznaczonym	1496	23,0	1150	21,3	-346	76,9
Inne	1098	16,9	787	16,9	-311	71,7

Jak wynika z danych wskazanych w tabeli nr 2 wzrost dynamiki wyłączeń odnotowano jedynie w odmowach bez uzasadnionej przyczyny przyjęcia propozycji odpowiedniej pracy lub innej formy pomocy w tym w ramach PAI. W przypadku pozostałych wyłączeń odnotowano spadek dynamiki.

Zgodnie z art. 33 ust. 2 b i 2 c ustawy o promocji zatrudnienia i instytucjach rynku pracy od 27 maja 2014 r. Urząd zobowiązany jest do określenia dla zarejestrowanych bezrobotnych profilu pomocy, oznaczającego właściwy ze względu na potrzeby bezrobotnego zakres form pomocy określonych w ustawie.

Na dzień 31.12.2018 r. z zarejestrowanych 2457 osób, 149 bezrobotnych nie posiadało jeszcze ustalonego profilu pomocy.

Tabela Nr 3 Struktura zarejestrowanych na dzień 31.12.2018 r. bezrobotnych wg. ustalonych profili pomocy.

Profil pomocy	Bezrobotni ogółem		Kobiety		Mężczyźni	
	Liczba	Struktura %	Liczba	Struktura %	Liczba	Struktura %
I	18	0,8	6	0,5	12	1,2
II	1459	63,2	725	57,1	734	70,6
III	831	36	538	42,4	293	28,2
Ogółem	2308	100 %	1269	100 %	1039	100 %

W grupie bezrobotnych z ustalonym profilem pomocy, bezrobotni z II profilem, którzy zgodnie z obowiązującymi w tym zakresie przepisami do wejścia lub powrotu na rynek pracy wymagają wsparcia ich aktywności usługami lub instrumentami rynku pracy, stanowią 63,2 % ogółu zarejestrowanych.

Drugą pod względem liczebności grupę stanowią osoby oddalone od rynku pracy, dla których w wyniku profilowania określony został III profil pomocy (36 %).

Zgodnie z ustawą o promocji zatrudnienia i instytucjach rynku pracy Powiatowy Urząd Pracy w stosunku do osób z ustalonym III profilem pomocy w procesie ich aktywizacji może stosować tylko instrumenty przewidziane w ustawie dla tej grupy bezrobotnych do których należą: Program Aktywizacja i Integracja, programy specjalne, zatrudnienie wspierane u pracodawców lub działania aktywizacyjne zlecane przez urząd pracy.

W 2018r. najwięcej osób bezrobotnych z terenu powiatu tomaszowskiego zarejestrowało się w następujących grupach zawodów:

- pracownicy usług i sprzedawcy,
- robotnicy przemysłowi i rzemieślnicy,
- technicy i inny personel średni.

Załącznik nr 1 - tabela 1 przedstawia zmiany zachodzące na lokalnym rynku pracy w 2018r według wielkich grup zawodów.

Poniższa tabela zawiera liczbę osób bezrobotnych z powiatu tomaszowskiego, które posiadają przypisany określony zawód, jako zawód do statystyk i figurują w rejestrze osób bezrobotnych na dzień końca analizowanego okresu.

Tabela Nr 4 Grupy zawodów, w których liczba bezrobotnych (stan na koniec okresu) jest największa w 2018 roku

Kod	Elementarne grupy zawodów	Liczba bezrobotnych (stan na koniec okresu)
5223	Sprzedawcy sklepowi (ekspedienci)	152
5153	Gospodarze budynków	119
5120	Kucharze	107
7112	Murarze i pokrewni	57
9313	Robotnicy wykonujący prace proste w budownictwie ogólnym	56
7222	Ślusarze i pokrewni	55
5141	Fryzjerzy	51
7231	Mechanicy pojazdów samochodowych	49
7512	Piekarze, cukiernicy i pokrewni	49
2422	Specjaliści do spraw administracji i rozwoju	46
3115	Technicy mechanicy	43
9329	Robotnicy wykonujący prace proste w przemyśle gdzie indziej niesklasyfikowani	42
4321	Magazynierzy i pokrewni	31
2631	Ekonomiści	27
7522	Stolarze meblowi i pokrewni	27
3142	Technicy rolnictwa i pokrewni	25
3314	Średni personel do spraw statystyki i dziedzin pokrewnych	25
8341	Operatorzy wolnobieżnych maszyn rolniczych i leśnych	25
4110	Pracownicy obsługi biurowej	24
5131	Kelnerzy	24
9112	Pomoce i sprzętaczki biurowe, hotelowe i pokrewne	24

W następnej analizowanej tabeli umieszczana jest liczba osób bezrobotnych z powiatu tomaszowskiego, które posiadają przypisany określony zawód, jako zawód do statystyk i zostały zarejestrowane w urzędzie w badanym roku. Jeśli osoba miała kilka rejestracji w badanym roku jest liczona tylko raz.

Tabela Nr 5 Grupy zawodów, w których liczba bezrobotnych (napływ) jest największa w 2018 rok

Kod	Elementarne grupy zawodów	Liczba bezrobotnych (napływ w okresie)
5223	Sprzedawcy sklepowi (ekspedienci)	337
5153	Gospodarze budynków	179
5120	Kucharze	168
7231	Mechanicy pojazdów samochodowych	147
2422	Specjaliści do spraw administracji i rozwoju	136
7222	Ślusarze i pokrewni	115
3115	Technicy mechanicy	114
9313	Robotnicy wykonujący prace proste w budownictwie ogólnym	113
7112	Murarze i pokrewni	101
9329	Robotnicy wykonujący prace proste w przemyśle gdzie indziej niesklasyfikowani	98
7512	Piekarze, cukiernicy i pokrewni	95
7522	Stolarze meblowi i pokrewni	81
4321	Magazynierzy i pokrewni	77
5141	Fryzjerzy	70
7129	Robotnicy budowlani robót wykończeniowych i pokrewni gdzie indziej niesklasyfikowani	61
2631	Ekonomiści	58
9112	Pomoce i sprzątaczkę biurowe, hotelowe i pokrewne	55
8322	Kierowcy samochodów osobowych i dostawczych	47
3142	Technicy rolnictwa i pokrewni	43
5131	Kelnerzy	43

W tabeli nr 6 umieszczana jest wartość wskaźnika długotrwałego bezrobocia, który jest wyznaczany jako liczba osób długotrwanie bezrobotnych do liczby osób bezrobotnych zarejestrowanych w danym powiecie, które posiadają przypisany określony zawód, jako zawód do statystyk i figurują w rejestrze osób bezrobotnych na dzień końca analizowanego okresu. Im większa wartość wskaźnika tym więcej jest osób długotrwanie bezrobotnych w danej elementarnej grupie zawodów.

Tabela Nr 6 Grupy zawodów, dla których wskaźnik długotrwałego bezrobocia jest najwyższy w 2018 roku

Kod	Elementarne grupy zawodów	Wskaźnik długotrwałego bezrobocia
1120	Dyrektorzy generalni i zarządzający	100,00
1212	Kierownicy do spraw zarządzania zasobami ludzkimi	100,00
1412	Kierownicy w gastronomii	100,00
2231	Położne bez specjalizacji lub w trakcie specjalizacji	100,00
2291	Specjaliści do spraw higieny, bezpieczeństwa pracy i ochrony środowiska	100,00
3111	Technicy nauk chemicznych, fizycznych i pokrewni	100,00
3214	Technicy medyczni i dentyści	100,00
3256	Ratownicy medyczni	100,00
4120	Sekretarki (ogólne)	100,00
4222	Pracownicy centrów obsługi telefonicznej (pracownicy call center)	100,00
4313	Pracownicy obsługi płacowej	100,00
5112	Konduktorzy i pokrewni	100,00
5113	Przewodnicy turystyczni i piloci wycieczek	100,00
5222	Kierownicy sprzedaży w marketach	100,00
5321	Pomocniczy personel medyczny	100,00
6114	Rolnicy upraw mieszanych	100,00
7124	Monterzy izolacji	100,00
7132	Lakiernicy	100,00
7211	Formierze odlewniczy i pokrewni	100,00
7212	Spawacze i pokrewni	100,00
7311	Mechanicy precyzyjni	100,00
7315	Formowacze wyrobów szklanych, krajacze i szlifierze szkła	100,00
7317	Rękodzielnicy wyrobów z drewna i pokrewnych materiałów	100,00
7318	Rękodzielnicy wyrobów z tkanin, skóry i pokrewnych materiałów	100,00
7514	Robotnicy przetwórstwa surowców roślinnych	100,00
7532	Konstruktorzy i krojczowie odzieży	100,00
8131	Operatorzy maszyn i urządzeń do produkcji wyrobów chemicznych	100,00
8141	Operatorzy maszyn do produkcji wyrobów gumowych	100,00
8156	Operatorzy maszyn do produkcji obuwia i pokrewni	100,00
8171	Operatorzy urządzeń do wyrobu masy papierniczej i produkcji papieru	100,00
8181	Operatorzy urządzeń do produkcji wyrobów szklanych i ceramicznych	100,00
8312	Dyżurni ruchu, manewrowi i pokrewni	100,00
9121	Praczkarki ręczne i prasowacze	100,00

Tabela Nr 7 Grupy zawodów, dla których wskaźnik płynności bezrobotnych jest najwyższy w 2018 roku

Kod	Elementarne grupy zawodów	Wskaźnik płynności bezrobotnych
2440	Specjaliści do spraw rynku nieruchomości	3,00
3312	Pracownicy do spraw kredytów, pożyczek i pokrewni	3,00
3351	Funkcjonariusze celni i ochrony granic	2,50
7132	Lakiernicy	2,50
1219	Kierownicy do spraw obsługi biznesu i zarządzania gdzie indziej niesklasyfikowani	2,00
2120	Matematycy, aktuariusze i statystycy	2,00
2162	Architekci krajobrazu	2,00
2231	Położne bez specjalizacji lub w trakcie specjalizacji	2,00
2632	Archeolodzy, socjolodzy i specjaliści dziedzin pokrewnych	2,00
2634	Psycholodzy i pokrewni	2,00
3521	Operatorzy urządzeń do rejestracji i transmisji obrazu i dźwięku	2,00
4221	Konsultanci i inni pracownicy biur podróży	2,00
4226	Recepcjoniści (z wyłączeniem hotelowych)	2,00
5419	Pracownicy usług ochrony gdzie indziej niesklasyfikowani	2,00
7213	Blacharze	2,00
7318	Rękodzielnicy wyrobów z tkanin, skóry i pokrewnych materiałów	2,00
7323	Introligatorzy i pokrewni	2,00
8189	Operatorzy innych maszyn i urządzeń przetwórczych gdzie indziej niesklasyfikowani	2,00
9213	Robotnicy wykonujący prace proste przy uprawie roślin i hodowli zwierząt	2,00

Tabela 7 obrazuje wskaźnik płynności bezrobotnych. Wskaźnik płynności bezrobotnych jest wyznaczany jako liczba osób bezrobotnych wyrejestrowanych w zadanym roku do liczby osób bezrobotnych zarejestrowanych w danym roku w zadanym powiecie. Wartość wskaźnika wskazuje na kierunek i natężenie ruchu bezrobotnych w elementarnej grupie zawodów.

- **wartość wskaźnika poniżej 1** oznacza, że napływ przewyższa odpływ, co oznacza wzrost liczby osób bezrobotnych w elementarnej grupie zawodów,
- **wartość wskaźnika = 1** oznacza, że odpływ jest równy napływowi, przez co liczba osób bezrobotnych w elementarnej grupie zawodów nie ulega zmianie,
- **wartość wskaźnika powyżej 1** oznacza, że odpływ przewyższa napływ, co oznacza spadek liczby osób bezrobotnych w elementarnej grupie zawodów,
- **brak wartości** – napływ jest równy zeru.

Jak wynika z powyższej tabeli najwyższą wartość wskaźnika odnotowano w grupie zawodów specjaliści do spraw rynku nieruchomości, pracownicy do spraw kredytów, pożyczek i pokrewni.

Wartość wskaźnika płynności bezrobotnych, jest wyznaczana natomiast jako liczba osób bezrobotnych wyrejestrowanych w zadanym roku do liczby osób bezrobotnych zarejestrowanych w danym roku w danym powiecie. W powiecie tomaszowskim najmniejszy wskaźnik płynności bezrobotnych odnotowano w elementarnych grupach zawodów ujętych w tabeli 8.

Tabela Nr 8 Grupy zawodów, dla których wskaźnik płynności bezrobotnych jest najmniejszy w 2018 roku

Kod	Elementarne grupy zawodów	Wskaźnik płynności bezrobotnych
1412	Kierownicy w gastronomii	0,00
2251	Lekarze weterynarii bez specjalizacji lub w trakcie specjalizacji	0,00
2282	Farmaceuci specjaliści	0,00
2622	Bibliotekoznawcy i specjaliści zarządzania informacją	0,00
2652	Kompozytorzy, artyści muzycy i śpiewacy	0,00
3114	Technicy elektronicy i pokrewni	0,00
3141	Technicy nauk biologicznych (z wyłączeniem nauk medycznych)	0,00
3321	Agenci ubezpieczeniowi	0,00
3359	Urzędnicy państwowi do spraw nadzoru gdzie indziej niesklasyfikowani	0,00
4212	Bukmacherzy, krupierzy i pokrewni	0,00
4223	Operatorzy centrali telefonicznych	0,00
5151	Pracownicy obsługi technicznej biur, hoteli i innych obiektów	0,00
5164	Opiekunowie zwierząt domowych i pracownicy zajmujący się zwierzętami	0,00
9121	Praczkі ręczne i prasowacze	0,00
9215	Robotnicy wykonujący prace proste w leśnictwie	0,00
9334	Układacze towarów na półkach	0,00

W 2018r. do Powiatowego Urzędu Pracy w Tomaszowie Lubelskim zgłoszonych było 2333 ofert pracy, w tym 2173 zgłoszonych bezpośrednio do CBOP (PUP+OHP+EURES) oraz 160 za pośrednictwem internetu. Dane do sporządzenia poniższej tabeli są pobierane z oprogramowania Syriusz Std, przesłanych za pośrednictwem CBOP oraz internetowej bazy ofert pracy.

Tabela Nr 9 Oferty pracy w 2018 roku

Kod grupy zawodów	Nazwa wielkiej grupy zawodów	CBOP (PUP+OHP+EURES)	Internet	Razem
	w liczbach bezwzględnych			
	Ogółem	2173	160	2333
1	PRZEDSTAWICIELE WŁADZ PUBLICZNYCH, WYŻSI URZĘDNICY I KIEROWNICY	3	22	25
2	SPECJALIŚCI	77	63	140
3	TECHNICY I INNY ŚREDNI PERSONEL	147	30	177
4	PRACOWNICY BIUROWI	275	5	280
5	PRACOWNICY USŁUG I SPRZEDAWCY	619	31	650
6	ROLNICY, OGRODNICY, LEŚNICY I RYBACY	55	0	55
7	ROBOTNICY PRZEMYSŁOWI I RZEMIEŚLNICY	343	3	346
8	OPERATORZY I MONTERZY MASZYN I URZĄDZEŃ	262	5	267
9	PRACOWNICY WYKONUJĄCY PRACE PROSTE	392	1	393
0	SIŁY ZBROJNE	0	0	0
	wskaźnik struktury według źródeł			
	Ogółem			
1	PRZEDSTAWICIELE WŁADZ PUBLICZNYCH, WYŻSI URZĘDNICY I KIEROWNICY	12,00%	88,00%	100%
2	SPECJALIŚCI	55,00%	45,00%	100%
3	TECHNICY I INNY ŚREDNI PERSONEL	83,05%	16,95%	100%
4	PRACOWNICY BIUROWI	98,21%	1,79%	100%
5	PRACOWNICY USŁUG I SPRZEDAWCY	95,23%	4,77%	100%
6	ROLNICY, OGRODNICY, LEŚNICY I RYBACY	100,00%	0,00%	100%
7	ROBOTNICY PRZEMYSŁOWI I RZEMIEŚLNICY	99,13%	0,87%	100%
8	OPERATORZY I MONTERZY MASZYN I URZĄDZEŃ	98,13%	1,87%	100%
9	PRACOWNICY WYKONUJĄCY PRACE PROSTE	99,75%	0,25%	100%
0	SIŁY ZBROJNE			
	wskaźnik struktury wg grup w poszczególnych źródłach			Wskaźnik zróżnicowania (PUP vs. Internet)
	Ogółem			
1	PRZEDSTAWICIELE WŁADZ PUBLICZNYCH, WYŻSI URZĘDNICY I KIEROWNICY	0,14%	13,75%	0,01
2	SPECJALIŚCI	3,54%	39,38%	0,09
3	TECHNICY I INNY ŚREDNI PERSONEL	6,76%	18,75%	0,36
4	PRACOWNICY BIUROWI	12,66%	3,13%	4,05
5	PRACOWNICY USŁUG I SPRZEDAWCY	28,49%	19,38%	1,47
6	ROLNICY, OGRODNICY, LEŚNICY I RYBACY	2,53%	0,00%	
7	ROBOTNICY PRZEMYSŁOWI I RZEMIEŚLNICY	15,78%	1,88%	8,42
8	OPERATORZY I MONTERZY MASZYN I URZĄDZEŃ	12,06%	3,13%	3,86
9	PRACOWNICY WYKONUJĄCY PRACE PROSTE	18,04%	0,63%	28,86
0	SIŁY ZBROJNE	0,00%	0,00%	

2. Ranking zawodów deficytowych i nadwyżkowych

Zawody deficytowe charakteryzują się większą liczbą dostępnych ofert pracy niż wynosi średni stan bezrobotnych w danym okresie sprawozdawczym. Dodatkowo wskazane jest, aby w takim zawodzie odsetek długotrwale bezrobotnych nie przekraczał mediany, a odpływ bezrobotnych powinien przewyższać ich napływ (bądź był równy) w danym okresie sprawozdawczym.

Poniższa tabela dotyczy maksymalnego deficytu liczby bezrobotnych w elementarnych grupach zawodów. Wskaźnik pokazuje sytuację w której pomimo dostępnych ofert pracy w ewidencji nie figurują osoby posiadające dany zawód. W 2018 roku w powiecie tomaszowskim zawodem maksymalnie deficytowym okazał się zawód: pomocnicy biblioteczni.

Tabela Nr 10 Ranking elementarnych grup zawodów deficytowych w 2018 roku

MAKSYMALNY DEFICYT*				
Kod	Elementarna grupa zawodów	Liczba dostępnych ofert pracy	Odsetek ofert subsydiowanych w CBOP (PUP+OHP+EUR ES) (%)	Odsetek miejsc aktywizacji zawodowej (%)
4411	Pomocnicy biblioteczni	1	33,33	33,33
7413	Monterzy linii elektrycznych	1	60,00	0,00
9129	Pozostali pracownicy zajmujący się sprzątaniami	1	66,67	16,67
3339	Pośrednicy usług biznesowych gdzie indziej niesklasyfikowani	0	100,00	0,00
4414	Technicy archiwiści i pokrewni	0	25,00	25,00
4225	Pracownicy biur informacji	0	33,33	33,33
1323	Kierownicy do spraw budownictwa	0		0,00
3332	Organizatorzy konferencji i imprez	0	50,00	50,00
3344	Sekretarze medyczni i pokrewni	0	50,00	50,00
7322	Drukarze	0	100,00	0,00

* W przypadku maksymalnego deficytu liczba bezrobotnych równa jest zero. W rezultacie wskaźnik dostępności ofert pracy równa się zero, a pozostałe mierniki nie osiągają wartości. Z tego względu zaleca się prezentację tej grupy według malejącej liczby dostępnych ofert pracy.

Kolejna tabela (Tabela nr 11) przedstawia ranking elementarnych grup zawodów deficytowych w 2018r w których liczba bezrobotnych jest wprawdzie deficytowa jednakże osiąga wartość większą od zera. W ubiegłym roku do tutejszego Urzędu Pracy wpłynęły oferty pracy z elementarnych grup zawodów na następujące stanowiska: asystenci nauczycieli, sprzedawcy na targowiskach i bazarach, kierownicy do spraw produkcji przemysłowej. Warto podkreślić, że w żadnej z wymienionych grup zawodów nie uwidacznia się wskaźnik długotrwałego bezrobocia.

Tabela Nr 11 Ranking elementarnych grup zawodów deficytowych w 2018 roku

DEFICYT								
Kod	Elementarna grupa zawodów	Średnio miesięczna liczba bezrobotnych	Średniomiesięczna liczba dostępnych ofert pracy	Wskaźnik dostępności ofert pracy	Wskaźnik długotrwałego bezrobocia	Wskaźnik płynności bezrobotnych	Odsetek ofert subsydiowanych w CBOP (PUP+OHP+EURES) (%)	Odsetek miejsc aktywizacji zawodowej (%)
5312	Asystenci nauczycieli	0,67	3,33	0,20	0,00	1,00	52,50	50,00
5211	Sprzedawcy na targowiskach i bazarach	0,08	0,25	0,33			50,00	0,00
1321	Kierownicy do spraw produkcji przemysłowej	0,58	1,08	0,54		1,00		0,00

Zawody nadwyżkowe zostały zdefiniowane jako zawody, dla których liczba ofert pracy jest niższa niż liczba bezrobotnych, występuje relatywnie wysoki odsetek długotrwanie bezrobotnych, a napływ bezrobotnych przewyższa ich odpływ w analizowanym okresie sprawozdawczym.

Tabela nr 12 przedstawia ranking elementarnych grup zawodów nadwyżkowych w 2018 roku w których występuje maksymalna nadwyżka. W roku 2018 PUP Tomaszów Lubelski nie przyjął do realizacji ani jednej oferty pracy w grupach zawodów zawartych w tabeli. Warto zwrócić uwagę że liczba bezrobotnych należących do elementarnej grupy zawodów: ogrodnicy stanowi zdecydowaną większość wśród pozostałej liczby bezrobotnych należących do innych grup.

Tabela Nr 12 Ranking elementarnych grup zawodów nadwyżkowych w 2018 roku

MAKSYMALNA NADWYŻKA*		
Kod	Elementarna grupa zawodów	Liczba bezrobotnych
6113	Ogrodnicy	21
2221	Pielęgniarki bez specjalizacji lub w trakcie specjalizacji	2
2165	Kartografowie i geodeci	1
9121	Praczkarki ręczne i prasowacze	1
1412	Kierownicy w gastronomii	0

* W przypadku maksymalnej nadwyżki liczba ofert pracy równa jest zero. W rezultacie wskaźnik dostępności ofert pracy nie przyjmuje wartości. Z tego względu zaleca się prezentację tej grupy według malejącej przeciętnej miesięcznej liczby bezrobotnych.

W poniższej tabeli umieszczone są elementarne grupy zawodów nadwyżkowych w 2018 roku, które nie osiągnęły poziomu maksymalnej nadwyżki. Pomimo iż do tut. Urzędu Pracy wpływały oferty pracy w zawodach z elementarnych grup zawodów to liczba bezrobotnych należących do poszczególnej grupy zawodów jest większa od liczby dostępnych miejsc pracy.

Tabela Nr 13 Ranking elementarnych grup zawodów nadwyżkowych w 2018 roku

NADWYŻKA								
Kod	Elementarna grupa zawodów	Średniemiętna liczba bezrobotnych	Średniemiętna liczba dostępnych ofert pracy	Wskaźnik dostępności ofert pracy	Wskaźnik długotrwałego bezrobocia	Wskaźnik płynności bezrobotnych	Odsetek ofert subsydiowanych w CBOP (PUP+OHP+EURES) (%)	Odsetek miejsc aktywizacji zawodowej (%)
3144	Technicy technologii żywności	21,42	0,08	257,00	52,38	0,90	100,00	100,00
2619	Specjaliści z dziedziny prawa gdzie indziej niesklasyfikowani	14,42	0,17	86,50	50,00	0,91	50,00	50,00
2131	Biolodzy i pokrewni	4,75	0,08	57,00	50,00	0,90	0,00	0,00
2359	Specjaliści nauczania i wychowania gdzie indziej niesklasyfikowani	11,75	0,25	47,00	50,00	0,88	0,00	0,00
3114	Technicy elektronicy i pokrewni	3,83	0,08	46,00	60,00	0,00	0,00	0,00
5322	Pracownicy domowej opieki osobistej	13,75	0,33	41,25	76,47	0,84	0,00	0,00
2423	Specjaliści do spraw zarządzania zasobami ludzkimi	2,92	0,08	35,00	50,00	0,71	0,00	0,00
7121	Dekarze	2,83	0,08	34,00	50,00	0,71	100,00	0,00
5221		2,58	0,08	31,00	50,00	0,80		0,00
7114	Betoniarze, betoniarze zbrojarze i pokrewni	11,67	0,42	28,00	46,67	0,80	80,00	80,00
5120	Kucharze	94,25	3,42	27,59	55,14	0,98	48,78	24,39
8211	Monterzy maszyn i urządzeń mechanicznych	3,50	0,17	21,00	75,00	0,67	100,00	0,00
2161	Architekci	1,42	0,08	17,00	50,00	0,75	100,00	0,00
9212	Robotnicy wykonujący prace proste w hodowli zwierząt	2,25	0,25	9,00	66,67	0,50	0,00	0,00
9112	Pomoce i sprzątaczk biurowe, hotelowe i pokrewne	26,58	3,25	8,18	50,00	0,96	53,85	30,77
3439	Średni personel w zakresie działalności artystycznej i kulturalnej gdzie indziej niesklasyfikowany	2,58	0,58	4,43	66,67	0,50	42,86	28,57
2251	Lekarze weterynarii bez specjalizacji lub w trakcie specjalizacji	1,25	1,00	1,25	50,00	0,00		0,00

Zawody zrównoważone to takie, w których liczba ofert pracy będzie zbliżona do liczby osób zdolnych i gotowych do podjęcia zatrudnienia w danym zawodzie (popyt i podaż równoważą się).

Poniższa tabela przedstawia ranking elementarnych grup zawodów zrównoważonych. W 2018r PUP Tomaszów Lub. w grupie zawodów: szklarze, blacharze, maszyniści kolejowi i metra, zmiatacze i pokrewni, przyjął zbliżoną liczbę ofert pracy do liczby osób zdolnych i chętnych do podjęcia zatrudnienia w danym zawodzie.

Tabela Nr 14 Ranking elementarnych grup zawodów zrównoważonych w 2018 roku

RÓWNOWAGA						
Kod	Elementarna grupa zawodów	Średniomiesięczna liczba bezrobotnych	Średniomiesięczna liczba dostępnych ofert pracy	Wskaźnik dostępności ofert pracy	Odsetek ofert subsydiowanych w CBOP (PUP+OHP+EURES) (%)	Odsetek miejsc aktywizacji zawodowej (%)
7125	Szklarze	0,42	0,42	1,00	60,00	60,00
7213	Blacharze	0,33	0,33	1,00	100,00	0,00
8311	Maszyniści kolejowi i metra	0,08	0,08	1,00	0,00	0,00
9613	Zmiatacze i pokrewni	1,00	1,00	1,00		0,00

3. Analiza umiejętności i uprawnień

Poniższa tabela zawiera zestawienie wielkich grup zawodów w odniesieniu do strony popytowej i podażowej rynku pracy.

Strona podażowa rynku pracy – kolumna zawiera uprawnienia posiadane przez bezrobotnych – zawarte w grupy uprawnień (w oparciu o słownik centralny uprawnień "Kategorie uprawnień" - na ten moment w analizie zostały uwzględnione predyspozycje, natomiast zawód wyznaczany jest według kodu zawodu do statystyk). W analizie pod uwagę zostało wybranych 5 uprawnień najczęściej posiadanych przez bezrobotnych.

Strona popytowa rynku pracy – są to umiejętności i uprawnienia wymagane przez pracodawców w ofertach pracy jako umiejętności (w oparciu o słownik centralny umiejętności "Predyspozycje zawodowe" i uprawnienia (w oparciu o słownik centralny uprawnień "Kategorie uprawnień"). Zawód został wyznaczony według stanowiska pracy. Do analizy uwzględniono 5 uprawnień/umiejętności najczęściej wymaganych w ofertach pracy.

Tabela Nr 15 Umiejętności i uprawnienia według wielkich grup zawodów w 2018 roku

Kod grupy zawodów	Wielka grupa zawodów	STRONA PODAŻOWA RYNKU PRACY		STRONA POPYTOWA RYNKU PRACY	
		Umiejętność i posiadane przez bezrobotnych	Odsetek bezrobotnych (%)*	Umiejętności wymagane w ofertach pracy	Odsetek ofert pracy (%)**
2	SPECJALIŚCI			Komunikacja ustna/komunikatywność	11,11
				Sprawność psychofizyczna i psychomotoryczna	11,11
3	TECHNICY I INNY ŚREDNI PERSONEL			Komunikacja ustna/komunikatywność	12,50
				Sprawność psychofizyczna i psychomotoryczna	4,17
4	PRACOWNICY BIUROWI			Komunikacja ustna/komunikatywność	10,64
				Współpraca w zespole	2,13
5	PRACOWNICY USŁUG I SPRZEDAWCY			Komunikacja ustna/komunikatywność	10,00
				Współpraca w zespole	5,71
				Sprawność psychofizyczna i psychomotoryczna	2,86
7	ROBOTNICY PRZEMYSŁOWI I RZEMIEŚLNICY			Współpraca w zespole	9,09
				Komunikacja ustna/komunikatywność	3,03
				Sprawność psychofizyczna i psychomotoryczna	3,03
8	OPERATORZY I MONTERZY MASZYN I URZĄDZEŃ			Komunikacja ustna/komunikatywność	5,00
				Współpraca w zespole	5,00
9	PRACOWNICY WYKONUJĄCY PRACE PROSTE			Obsługa, montaż i naprawa urządzeń technicznych	3,13
				Współpraca w zespole	3,13

* Odsetek bezrobotnych wyliczany jest jako iloraz stanu bezrobotnych z danym uprawnieniem w ramach wielkiej grupy zawodów do całkowitego stanu bezrobotnych w ramach wielkiej grupy zawodów.

** Odsetek ofert pracy liczony jest jako iloraz napływu ofert pracy, w których dana umiejętność lub uprawnienie jest wymagań do całkowitego napływu ofert pracy w ramach danej wielkiej grupy zawodów (PUP+Internet).

Z powyższej tabeli wynika, że grupa zawodów "Technicy i średni personel" cechuje się największą stroną popytową na rynku pracy, tzn. wśród przyjętych do realizacji ofert pracy umiejętność komunikatywności stanowi największy odsetek wśród umiejętności wymaganych przez pracodawców w zgłaszanych ofertach pracy.

Następną grupą zawodów z największą stroną popytową na rynku pracy są „specjaliści”, którzy posiadają umiejętności z zakresu: komunikatywności oraz sprawności psychofizycznej i psychomotorycznej. Strona podażowa natomiast nie podlega analizie ze względu na brak danych.

Kolejna tabela nr 16 zawiera charakterystykę osób bezrobotnych bez zawodu z podziałem na poziom wykształcenia oraz typ ukończonej szkoły. Poszczególne kolumny tabeli są następująco określone:

Bezrobotni ogółem – liczba bezrobotnych na koniec roku w ramach danej opisanej kategorii.

Bezrobotni bez zawodu – liczba bezrobotnych bez zawodu wg stanu na koniec roku w ramach danej analizowanej kategorii, którzy mają ustawiony kod zawodu do statystyk jako "00000" (Bez zawodu).

Odsetek bez zawodu – odsetek bezrobotnych wyliczany jest jako stosunek bezrobotnych bez zawodu wg stanu na koniec roku sprawozdawczego do ogółu bezrobotnych na koniec roku w ramach danej analizowanej kategorii.

W wierszu **Ogółem** wartości są wyliczane jako unikalna liczba osób, które zostały zakwalifikowane przynajmniej do jednego z poniższych wierszy (osobno dla każdej kolumny). W wierszach dotyczących poziomu wykształcenia wykazywane są osoby, które na dzień końca roku posiadają odpowiednie wykształcenie.

Tabela Nr 16 Bezrobotni bez zawodu w 2018 roku

Wyszczególnienie	Bezrobotni ogółem	w tym bezrobotni bez zawodu	Odsetek bezrobotnych bez zawodu (%)*
Ogółem	2 457	438	17,83%
wg poziomu wykształcenia:			
gimnazjalne i poniżej	727	250	34,39%
zasadnicze zawodowe	609	28	4,60%
średnie ogólnokształcące	276	88	31,88%
policealne i średnie zawodowe	527	72	13,66%
wyższe	318	0	0,00%
wg typu ukończonej szkoły:			
zasadnicza szkoła zawodowa	421	25	5,94%
szkoła przysposabiająca do pracy	6	0	0,00%
technikum	261	56	21,46%
liceum ogólnokształcące	237	78	32,91%
liceum profilowane	7	3	42,86%
technikum uzupełniające	9	1	11,11%
liceum uzupełniające	10	2	20,00%
szkoła policealna	124	12	9,68%
wyższa	212	0	0,00%
brak danych źródłowych	1 170	261	22,31%

***Odsetek bezrobotnych wyliczony jest jako stosunek bezrobotnych bez zawodu wg stanu w końcu okresu sprawozdawczego do ogółu bezrobotnych w ramach danej analizowanej kategorii.**

Z powyższej tabeli wynika, że największy odsetek osób bezrobotnych bez zawodu stanowią osoby bezrobotne z wykształceniem na poziomie gimnazjalnym i poniżej (34,39 %) oraz średnim (31,88%). Największy odsetek bezrobotnych według typu ukończonej szkoły występuje wśród bezrobotnych kończących liceum profilowane – 42,86 %. Warto zwrócić uwagę, że wśród osób zewidencjonowanych kończących technikum, grupa bezrobotnych bez zawodu stanowi aż 21,46 % ogółu. To znaczy, że prawie co piąty absolwent technikum nie zdał lub nie przystąpił do egzaminu zawodowego. Może to być konsekwencja niewłaściwego wyboru zawodu, braku motywacji, niedostatecznego przygotowania w ramach edukacji szkolnej do wykonywania danego zawodu oraz innych przyczyn.

4. Analiza rynku edukacyjnego

Rynek pracy jest jednym z podstawowych odbiorców efektów systemu edukacji. Oferowane przez instytucje edukacyjne ścieżki i możliwości uczenia się mają wpływ na szanse zatrudnienia, możliwości rozpoczęcia aktywności zawodowej czy uzyskiwane wynagrodzenie. Edukacja kształtuje zarówno kompetencje ogólne, jak i pozwala na uzyskanie konkretnych kwalifikacji, w tym zawodowych, poszukiwanych przez pracodawców.

Wchodzenie młodych osób na rynek pracy zależy także od wielkości i struktury popytu na pracę. Kształtowanie się popytu na pracę zależy od wielu czynników: zmian gospodarczych, postępu technologicznego, rozwoju gospodarki opartej na wiedzy. Coraz bardziej na to, jak wygląda popyt na pracę, wpływ mają zachodzące procesy globalizacyjne. Zmiany te oznaczają, że zapotrzebowanie na absolwentów studiów wyższych nadal będzie rosło, a wykształcenie wyższe będzie coraz bardziej warunkiem koniecznym, ale już nie gwarantuje, sukcesu na rynku pracy.

Kształtowanie kierunków zmian systemu edukacji, zarówno formalnej, jak i poza formalnej, powinno brać pod uwagę zachodzące zmiany popytu na pracę. Dopasowanie popytu i podaży pracy ogranicza skalę niedopasowania na rynku pracy, w szczególności w zakresie poszukiwanych kompetencji i kwalifikacji.

4.1. Analiza uczniów ostatnich klas szkół ponadgimnazjalnych

Analiza tabeli nr 17 wskazuje iż w powiecie tomaszowskim wśród uczniów ostatnich klas szkół ponadgimnazjalnych wśród elementarnych grup zawodów nie ma zawodów deficytowych, nadwyżkowych ani zrównoważonych.

Tabela Nr 17 Uczniowie ostatnich klas szkół ponadgimnazjalnych według elementarnych grup zawodów deficytowych, zrównoważonych oraz nadwyżkowych w 2018 roku

Zawody deficytowe

					Liczba uczniów ostatnich klas szkół ponadgimnazjalnych
Nazwa					
				Kierownicy do spraw produkcji przemysłowej	0
				Kierownicy do spraw budownictwa	0
				Organizatorzy konferencji i imprez	0
				Pośrednicy usług biznesowych gdzie indziej niesklasyfikowani	0
				Sekretarze medyczni i pokrewni	0
				Pracownicy biur informacji	0
				Pomocnicy biblioteczni	0
				Technicy archiwisci i pokrewni	0
				Sprzedawcy na targowiskach i bazarach	0
				Asystenci nauczycieli	0
				Drukarze	0
				Monterzy linii elektrycznych	0
				Pozostali pracownicy zajmujący się sprzątniem	0

Zawody nadwyżkowe

Elementarna grupa zawodów		Liczba uczniów ostatnich klas szkół ponadgimnazja lnych
Kod	Nazwa	
1412	Kierownicy w gastronomii	0
2131	Biolodzy i pokrewni	0
2161	Architekci	0
2165	Kartografowie i geodeci	0
2221	Pielęgniarki bez specjalizacji lub w trakcie specjalizacji	0
2251	Lekarze weterynarii bez specjalizacji lub w trakcie specjalizacji	0
2359	Specjaliści nauczania i wychowania gdzie indziej niesklasyfikowani	0
2423	Specjaliści do spraw zarządzania zasobami ludzkimi	0
2619	Specjaliści z dziedziny prawa gdzie indziej niesklasyfikowani	0
3114	Technicy elektronicy i pokrewni	0
3144	Technicy technologii żywności	0
3439	Średni personel w zakresie działalności artystycznej i kulturalnej gdzie indziej niesklasyfikowany	0
5120	Kucharze	0
5221	Właściciele sklepów	0
5322	Pracownicy domowej opieki osobistej	0
6113	Ogrodnicy	0
7114	Betoniarze, betoniarze zbrojarze i pokrewni	0
7121	Dekarze	0
8211	Monterzy maszyn i urządzeń mechanicznych	0
9112	Pomoce i sprzątaczkę biurowe, hotelowe i pokrewne	0
9121	Praczkę ręczne i prasowacze	0
9212	Robotnicy wykonujący prace proste w hodowli zwierząt	0

Zawody zrównoważone

Elementarna grupa zawodów		Liczba uczniów ostatnich klas szkół ponadgimnazja lnych
Kod	Nazwa	
7125	Szklarze	0
7213	Blacharze	0
8311	Maszyniści kolejowi i metra	0
9613	Zamiatacze i pokrewni	0

Dane konieczne do sporządzenia w/w tabeli są obliczane na podstawie danych z oprogramowania Syriusz Std, przesłanych za pośrednictwem Aplikacji Centralnej oraz Systemu Informacji Oświatowej MEN (SIO MEN).

4.2. Analiza absolwentów szkół ponadgimnazjalnych

Tabela nr 18 zawiera dane dotyczące absolwentów oraz bezrobotnych absolwentów w roku szkolnym poprzedzającym rok sprawozdawczy. Natomiast w tabeli 19 zawarte są dane dotyczące absolwentów w danym roku szkolnym kończącym się w roku sprawozdawczym. Miernikiem służącym do identyfikacji elementarnych grup zawodów, kierunków nauki i szkół, w których absolwenci mają trudności ze znalezieniem pracy jest wskaźnik frakcji bezrobotnych absolwentów wśród absolwentów. Miernik przyjmuje wartości od 0% (oznacza brak bezrobotnych wśród absolwentów według wybranej specyfikacji) do 100% (sytuacja, w której każdy absolwent w elementarnej grupie zawodów / kierunku nauki / szkoły jest zarejestrowany jako bezrobotny). Im niższe wskaźnik przyjmuje wartości, tym dana grupę elementarną zawodów / kierunek nauki / szkołę można uznać za bardziej dostosowaną do potrzeb lokalnego rynku pracy, gdyż jej absolwenci znajdują zatrudnienie w ciągu 6 lub 11 miesięcy od ukończenia szkoły.

Tabela Nr 18 Liczba absolwentów oraz bezrobotnych absolwentów według typu szkoły w 2018 rok

Typ szkoły	Liczba absolwentów w roku szkolnym poprzedzającym rok sprawozdawczy		Liczba bezrobotnych absolwentów		Wskaźnik frakcji bezrobotnych absolwentów wśród absolwentów (%)	
	ogółem	posiadający tytuł zawodowy*	stan na koniec grudnia roku poprzedniego	stan na koniec maja roku sprawozdawczego	stan na koniec grudnia roku poprzedniego	stan na koniec maja roku sprawozdawczego
zasadnicza szkoła zawodowa	126	99	19	15	15,08%	11,90%
szkoła przysposabiająca do pracy	6	0	0	0		
technikum	231	135	48	10	20,78%	4,33%
liceum ogólnokształcące	354	0	34	13	9,60%	3,67%
liceum profilowane	0	0	1	0		
liceum uzupełniające	0	0	1	0		
szkoła policealna	0	0	8	7		

* Liczba absolwentów, którzy zdali egzamin potwierdzający kwalifikacje zawodowe.

Tabela Nr 19 Liczba absolwentów oraz bezrobotnych absolwentów według typu szkoły w 2018 roku
(cd.)

Typ szkoły	Liczba absolwentów w roku szkolnym kończącym się w roku sprawozdawczym		Liczba bezrobotnych absolwentów	Wskaźnik frakcji bezrobotnych absolwentów wśród absolwentów (%)
	ogółem	posiadający tytuł zawodowy*	stan na koniec grudnia roku sprawozdawczego	stan na koniec grudnia roku sprawozdawczego
zasadnicza szkoła zawodowa	112	89	22	19,64%
szkoła przysposabiająca do technikum	11		0	
liceum ogólnokształcące	196	124	38	19,39%
liceum profilowane	313		19	6,07%
liceum uzupełniające			0	
szkoła policealna			10	

* Liczba absolwentów, którzy zdali egzamin potwierdzający kwalifikacje zawodowe.

PODSUMOWANIE

Ranking zawodów deficytowych i nadwyżkowych obrazuje zmiany i procesy zachodzące na lokalnym rynku pracy, co pozwala na lepsze dopasowanie i sprecyzowanie kierunków kształcenia i wspierania zatrudnienia osób bezrobotnych pod kątem oczekiwań i kryteriów stawianych przez pracodawców.

Na koniec grudnia 2018 r. w Powiatowym Urzędzie Pracy w Tomaszowie Lubelskim zarejestrowanych było 2457 osób bezrobotnych, w tym 1312 kobiet i w porównaniu do analogicznego okresu roku 2017 r. liczba zarejestrowanych spadła o 471 osób.

Stopa bezrobocia dla powiatu tomaszowskiego na dzień 31.12.2018 r. wyniosła 6,8% i była niższa o 1,2% w porównaniu do roku poprzedniego.

Analiza rankingu zawodów deficytowych i nadwyżkowych pozwala stwierdzić, iż zarówno napływ jak i odpływ osób bezrobotnych związany jest z procesami zachodzącymi w życiu społecznym i gospodarczym.

W 2018 roku w powiecie tomaszowskim zawodem **maksymalnie deficytowym** okazał się zawód: pomocnicy biblioteczni.

Do **zawodów deficytowych** w 2018 r. należały następujące grupy: asystenci nauczycieli, sprzedawcy na targowiskach i bazarach, kierownicy do spraw produkcji przemysłowej.

Do **zawodów zrównoważonych** w powiecie tomaszowskim należał zawód: szklarze, blacharze, maszyniści kolejowi i metra, zamiatacze i pokrewni.

W badanym okresie odnotowano następujące grupy zawodów **maksymalnie nadwyżkowych**: ogrodnicy, pielęgniarzy bez specjalizacji lub w trakcie specjalizacji, kartografowie i geodeci, pracownicy ręczne i prasowacze, kierownicy w gastronomii.

Do **zawodów nadwyżkowych** w powiecie tomaszowskim należały zawody: technicy technologii żywności; specjaliści z dziedziny prawa gdzie indziej niesklasyfikowani; biolodzy i pokrewni; specjaliści nauczania i wychowania gdzie indziej niesklasyfikowani; technicy elektronicy i pokrewni; pracownicy domowej opieki osobistej; specjaliści do spraw zarządzania zasobami ludzkimi; dekarze; betoniarze, betoniarze zbrojarze i pokrewni; kucharze; monterzy maszyn i urządzeń mechanicznych; architekci; robotnicy wykonujący prace proste w hodowli zwierząt; pomoce i sprzętaczki biurowe, hotelowe i pokrewne; średni personel w zakresie działalności artystycznej i

kulturalnej gdzie indziej niesklasyfikowany; lekarze weterynarii bez specjalizacji lub w trakcie specjalizacji.

Opracowanie rankingu zawodów deficytowych i nadwyżkowych jest istotnym źródłem informacji o lokalnym rynku pracy, które powinno być brane pod uwagę przy planowaniu i wyznaczaniu kierunków działań na lokalnym rynku pracy.

Ponadto monitoring powinien być uwzględniany przy planowaniu kursów i szkoleń dla osób bezrobotnych oraz przy tworzeniu struktury kształcenia w poszczególnych zawodach. Jednakże nie powinien stanowić jedyne źródła wiedzy na temat rynku pracy i zmian na nim zachodzących.

INFORMACJA SYGNALNA 2018r

ZAWODY DEFICYTOWE I NADWYŻKOWE w Powiat tomaszowski (lubelskie) INFORMACJA SYGNALNA 2018 R.

Sekcja	Zaklasyfikowanie	Grupa elementarna
DEFICYT	zawód maksymalnie deficytowy	Pomocnicy biblioteczni
		Monterzy linii elektrycznych
		Pozostali pracownicy zajmujący się sprzątniem
		Pośrednicy usług biznesowych gdzie indziej niesklasyfikowani
		Technicy archiwistów i pokrewni
		Pracownicy biur informacji
		Drukarze
		Kierownicy do spraw budownictwa
		Organizatorzy konferencji i imprez
		Sekretarze medyczni i pokrewni
	zawód deficytowy	Asystenci nauczycieli
		Sprzedawcy na targowiskach i bazarach
		Kierownicy do spraw produkcji przemysłowej
RÓWNOWAGA	zawód zrównoważony	Blacharze
		Maszyniści kolejowi i metra
		Szklarze
		Zamiatacze i pokrewni
NADWYŻKA	zawód nadwyżkowy	Technicy technologii żywności
		Specjaliści z dziedziny prawa gdzie indziej niesklasyfikowani
		Biolodzy i pokrewni
		Specjaliści nauczania i wychowania gdzie indziej niesklasyfikowani
		Technicy elektronicy i pokrewni
		Pracownicy domowej opieki osobistej
		Specjaliści do spraw zarządzania zasobami ludzkimi
		Dekarze
		Właściciele sklepów
		Betoniarze, betoniarze zbrojarze i pokrewni
		Kucharze
		Monterzy maszyn i urządzeń mechanicznych
		Architekci
		Robotnicy wykonujący prace proste w hodowli zwierząt
		Pomoce i sprzątaczkę biurowe, hotelowe i pokrewne
		Średni personel w zakresie działalności artystycznej i kulturalnej gdzie indziej niesklasyfikowany
	Lekarze weterynarii bez specjalizacji lub w trakcie specjalizacji	
	zawód maksymalnie nadwyżkowy	Ogrodnicy
		Pielegniarki bez specjalizacji lub w trakcie specjalizacji
		Kartografowie i geodeci
		Pracznicy ręczne i prasowacze
		Kierownicy w gastronomii

*Monitoring zawodów deficytowych i nadwyżkowych został wykonany według nowej metodologii przygotowanej w ramach projektu współfinansowanego ze środków UE w ramach EFS „Opracowanie nowych zaleceń metodycznych prowadzenia monitoringu zawodów deficytowych i nadwyżkowych na lokalnym rynku pracy”.

ZAŁĄCZNIK 1. RYNEK PRACY

Tabela 1.

Bezrobotni, oferty pracy oraz mierniki stosowane w monitoringu w 2018 roku według wielkich grup zawodów

Kod grupy zawodów	Wielkie grupy zawodów	Bezrobotni ogółem			Bezrobotni absolwenci			Bezrobotni długotrwałe	Napływ ofert pracy w okresie		Odsetek ofert subsydiowanych w CBOP (PUP+OHP+EURES) (%)	Odsetek miejsc aktywizacji zawodowej (%)	Średnio miesięczna liczba bezrobotnych	Średniomiesięczna liczba ofert pracy	Mierniki			Deficyt/równowaga/nadwyżka*		Wartość wskaźnika struktury sumy bezrobotnych i ofert pracy
		napływ w okresie	odpływ w okresie	stan na koniec okresu	stan na koniec okresu	udział w % do ogółem bezrobotnych	stan na koniec okresu		CBOP (PUP+OHP+EURES)	Internet					wskaźnik dostępności ofert pracy	wskaźnik długotrwałości bezrobocia	wskaźnik płynności bezrobotnych	rok	poprzeczne dni**	
0	SIŁY ZBROJNE	23	25	9	0	0,00	2	0	0		0,00	9,58	0,00		22,22	1,09	-	-	0,00	
1	PRZEDSTAWICIELE WŁADZ PUBLICZNYCH, WYŻSI URZĘDNICY I KIEROWNICY	13	14	10	1	10,00	5	3	22	0,00	0,00	8,17	3,08	2,65	50,00	1,08	-	-	0,01	
2	SPECJALIŚCI	626	674	239	27	11,30	94	77	63	31,17	11,69	252,08	13,67	18,45	39,33	1,08	-	-	0,12	
3	TECHNICY I INNY ŚREDNI PERSONEL	547	601	248	17	6,85	106	147	30	53,74	32,65	259,58	15,75	16,48	42,74	1,10	-	-	0,13	
4	PRACOWNICY BIUROWI	195	186	92	9	9,78	32	275	5	61,09	49,09	82,42	27,33	3,02	34,78	0,95	-	-	0,05	
5	PRACOWNICY USŁUG I SPRZEDAWCY	913	919	518	17	3,28	268	619	31	65,91	40,23	478,75	57,17	8,37	51,74	1,01	-	-	0,25	
6	ROLNICY, OGRODNICY, LEŚNICY I RYBACY	132	130	96	0	0,00	61	55	0	3,64	0,00	89,17	4,58	19,45	63,54	0,98	nadwyżka	-	0,04	
7	ROBOTNICY PRZEMYSŁOWI I RZEMIEŚLNICY	978	1043	477	14	2,94	195	343	3	50,15	15,45	460,00	29,83	15,42	40,88	1,07	-	-	0,22	
8	OPERATORZY I MONTERZY MASZYN I URZĄDZEŃ	275	309	120	0	0,00	64	262	5	23,28	3,82	127,83	31,25	4,09	53,33	1,12	-	-	0,07	
9	PRACOWNICY WYKONUJĄCY PRACE PROSTE	438	445	209	3	1,44	83	392	1	42,86	28,57	192,33	34,75	5,53	39,71	1,02	-	-	0,10	
Razem		4140	4346	2018	88	4,36	910	2173	160	49,79	28,35	X	X	X	X	X	X	X	X	

* Należy wpisać jedno z następujących: max deficyt, deficyt, równowaga, nadwyżka, max nadwyżka - w pozostałych przypadkach „ - ”.

** Nie dotyczy pierwszego roku prowadzenia monitoringu według nowych zaleceń metodycznych.

ZAŁĄCZNIK 2. RYNEK EDUKACYJNY

Tabela 1 Liczba absolwentów oraz bezrobotnych absolwentów według ostatnio ukończonej szkoły 2018 roku

Nazwa szkoły	Kod szkoły	Liczba absolwentów w roku szkolnym poprzedzającym rok sprawozdawczy		Liczba bezrobotnych absolwentów		Wskaźnik frakcji bezrobotnych absolwentów wśród absolwentów (%)	
		ogółem	posiadający tytuł zawodowy*	koniec grudnia roku poprzedniego	koniec maja roku sprawozdawczego	koniec grudnia roku poprzedniego	koniec maja roku sprawozdawczego
BRANŻOWA SZKOŁA I STOPNIA W TOMASZOWIE LUBELSKIM	12506	5	5	0	0	0,00%	0,00%
BRANŻOWA SZKOŁA RZEMIOSEŁ RÓŻNYCH I STOPNIA W ZAMOŚCIU	72232	0	0	0	1	0,00%	0,00%
II LICEUM OGÓLNOKSZTAŁCĄCE IM. MARII KONOPNICKIEJ W ZAMOŚCIU	44038	0	0	0	2	0,00%	0,00%
LICEUM OGÓLNOKSZTAŁCĄCE DLA DOROSŁYCH	6135	0	0	13	5	0,00%	0,00%
LICEUM OGÓLNOKSZTAŁCĄCE	23645	21	0	2	0	9,52%	0,00%
LICEUM OGÓLNOKSZTAŁCĄCE	23642	149	0	4	0	2,68%	0,00%
	23644	151	0	5	3	3,31%	1,99%
	24161	0	0	1	0	0,00%	0,00%
	24167	11	0	11	3	100,00%	27,27%
LICEUM OGÓLNOKSZTAŁCĄCE CENTRUM SZKÓŁ MUNDUROWYCH ZAMOŚĆ	72255	0	0	2	0	0,00%	0,00%
LICEUM OGÓLNOKSZTAŁCĄCE DLA DOROSŁYCH	128562	0	0	1	0	0,00%	0,00%
LICEUM OGÓLNOKSZTAŁCĄCE DLA DOROSŁYCH W ZAMOŚCIU	91745	0	0	1	0	0,00%	0,00%
LICEUM OGÓLNOKSZTAŁCĄCE W ŁASZCZOWIE	104731	22	0	1	0	4,55%	0,00%
LICEUM OGÓLNOKSZTAŁCĄCE ZAKŁADU DOSKONALENIA ZAWODOWEGO	123180	0	0	1	0	0,00%	0,00%
LICEUM OGÓLNOKSZTAŁCĄCE ZAKŁADU DOSKONALENIA ZAWODOWEGO W TOMASZOWIE LUBELSKIM	123443	0	0	1	1	0,00%	0,00%
LICEUM PLASTYCZNE IM. JÓZEFA CHEŁMOŃSKIEGO W NAŁĘCZOWIE	75562	0	0	1	0	0,00%	0,00%
NIEPUBLICZNA SZKOŁA POLICEALNA DLA DOROSŁYCH	73937	0	0	1	0	0,00%	0,00%
NIEPUBLICZNA SZKOŁA SPECJALNA PRZYSPOSABIAJĄCA DO PRACY POLSKIEGO STOWARZYSZENIA NA RZECZ OSÓB Z NIEPEŁNOSPRAWNOŚCIĄ INTELEKTUALNĄ KOŁO W TOMASZOWIE LUBELSKIM	12509	4	0	0	0	0,00%	0,00%
PAŃSTWOWA SZKOŁA MUZYCZNA I ST. IM. ANDRZEJA CWOJZIŃSKIEGO W TOMASZOWIE LUBELSKIM	75563	15	0	0	0	0,00%	0,00%
POLICEALNA SZKOŁA CENTRUM NAUKI I BIZNESU "ŻAK" W ZAMOŚCIU	89335	0	0	2	2	0,00%	0,00%
POLICEALNA SZKOŁA DLA DOROSŁYCH "KURSOR" W ZAMOŚCIU	72221	0	0	0	1	0,00%	0,00%
POLICEALNA SZKOŁA TEB EDUKACJA	72100	0	0	2	1	0,00%	0,00%
POLICEALNE STUDIUM "AKADEMII ZDROWIA" W RZESZOWIE	89032	0	0	1	0	0,00%	0,00%
POLICEALNE STUDIUM ZAWODOWE W ŁASZCZOWIE	104733	0	0	7	6	0,00%	0,00%
RZEMIEŚNICZA BRANŻOWA SZKOŁA I STOPNIA W ZAMOŚCIU	71581	0	0	1	1	0,00%	0,00%

SZKOŁA POLICEALNA - MEDYCZNE STUDIUM ZAWODOWE IM. STANISŁAWY LESZCZYŃSKIEJ W ZAMOŚCIU	104355	0	0	1	2	0,00%	0,00%
SZKOŁA PRZYSPOSABIAJĄCA DO PRACY	24172	2	0	0	0	0,00%	0,00%
TECHNIKUM	23647	0	0	3	2	0,00%	0,00%
	24162	149	94	31	3	20,81%	2,01%
	24164	72	38	7	1	9,72%	1,39%
TECHNIKUM LEŚNE IM. POLSKIEGO TOWARZYSTWA LEŚNEGO W BIŁGORAJU	34940	0	0	1	0	0,00%	0,00%
TECHNIKUM NR 2 W ZAMOŚCIU	103764	0	0	1	0	0,00%	0,00%
TECHNIKUM NR 3 W ZAMOŚCIU	92781	0	0	0	1	0,00%	0,00%
TECHNIKUM NR 5 W ZAMOŚCIU	92708	0	0	1	1	0,00%	0,00%
TECHNIKUM UZUPEŁNIAJĄCE NR 5 W ZAMOŚCIU	92709	0	0	1	1	0,00%	0,00%
TECHNIKUM W ZESPOLE SZKÓŁ NR 1 W HRUBIESZOWIE	120162	0	0	1	0	0,00%	0,00%
TECHNIKUM ZAKŁADU DOSKONALENIA ZAWODOWEGO IM. JANA KILIŃSKIEGO W ZAMOŚCIU	72223	0	0	1	0	0,00%	0,00%
TECHNIKUM ZAKŁADU DOSKONALENIA ZAWODOWEGO W TOMASZOWIE LUBELSKIM	12507	10	3	1	1	10,00%	10,00%
UZUPEŁNIAJĄCE LICEUM OGÓLNOKSZTAŁCĄCE	24198	0	0	1	0	0,00%	0,00%
VII LICEUM OGÓLNOKSZTAŁCĄCE W ZAMOŚCIU	92706	0	0	0	1	0,00%	0,00%
ZASADNICZA SZKOŁA ZAWODOWA	24163	50	35	5	3	10,00%	6,00%
	24165	68	59	5	3	7,35%	4,41%
	24171	3	0	8	7	266,67%	233,33%

* Liczba absolwentów, którzy zdali egzamin potwierdzający kwalifikacje zawodowe.

Tabela 2 Liczba absolwentów oraz bezrobotnych absolwentów według ostatnio ukończonej szkoły 2018 roku cd.

Nazwa szkoły	Kod szkoły	Liczba absolwentów w roku szkolnym kończącym się w roku sprawozdawczym		Liczba bezrobotnych absolwentów		Wskaźnik frakcji bezrobotnych absolwentów wśród absolwentów (%)
		ogółem	posiadający tytuł zawodowy*	koniec grudnia roku sprawozdawczego	koniec grudnia roku sprawozdawczego	
BRANŻOWA SZKOŁA I STOPNIA W TOMASZOWIE LUBELSKIM	12506	4	4	1		25,00%
BRANŻOWA SZKOŁA RZEMIOSEŁ RÓŻNYCH I STOPNIA W ZAMOŚCIU	72232	0	0	2		0,00%
II LICEUM OGÓLNOKSZTAŁCĄCE IM. MARII KONOPNICKIEJ W ZAMOŚCIU	44038	0	0	1		0,00%
III LICEUM OGÓLNOKSZTAŁCĄCE IM. CYPRIANA KAMILA NORWIDA W ZAMOŚCIU	2928	0	0	2		0,00%
LICEUM OGÓLNOKSZTAŁCĄCE DLA DOROSŁYCH	6135	0	0	3		0,00%
LICEUM OGÓLNOKSZTAŁCĄCE	23645	11	0	1		9,09%
LICEUM OGÓLNOKSZTAŁCĄCE	23642	148	0	2		1,35%
	23644	128	0	3		2,34%
	24167	12	0	5		41,67%
LICEUM OGÓLNOKSZTAŁCĄCE DLA DOROSŁYCH W ZAMOŚCIU	91745	0	0	2		0,00%
LICEUM OGÓLNOKSZTAŁCĄCE W ŁASZCZOWIE	104731	14	0	0		0,00%
NIEPUBLICZNA SZKOŁA SPECJALNA PRZYSPOSABIAJĄCA DO PRACY POLSKIEGO STOWARZYSZENIA NA RZECZ OSÓB Z NIEPEŁNOSPRAWNOŚCIĄ INTELEKTUALNĄ KOŁO W TOMASZOWIE LUBELSKIM	12509	6	0	0		0,00%
POLICEALNA SZKOŁA CENTRUM NAUKI I BIZNESU "ŻAK" W ZAMOŚCIU	89335	0	0	3		0,00%
POLICEALNA SZKOŁA CENTRUM SZKÓŁ AKADEMICKICH "STUDENT"	126629	0	0	1		0,00%
POLICEALNA SZKOŁA DLA DOROSŁYCH "KURSOR" W ZAMOŚCIU	72221	0	0	1		0,00%
POLICEALNA SZKOŁA DOMENA DLA DOROSŁYCH	128566	0	0	1		0,00%
POLICEALNE STUDIUM ZAWODOWE W ŁASZCZOWIE	104733	0	0	2		0,00%
RZEMIEŚLNICZA BRANŻOWA SZKOŁA I STOPNIA W ZAMOŚCIU	71581	0	0	2		0,00%
SZKOŁA POLICEALNA - MEDYCZNE STUDIUM ZAWODOWE IM. STANISŁAWY LESZCZYŃSKIEJ W ZAMOŚCIU	104355	0	0	2		0,00%
SZKOŁA PRZYSPOSABIAJĄCA DO PRACY	24172	5	0	0		0,00%

TECHNIKUM	23647	0	0	2	0,00%
	24162	116	74	20	17,24%
	24164	67	46	6	8,96%
TECHNIKUM EKONOMICZNE NR 3 W CHEŁMIE	20822	0	0	1	0,00%
TECHNIKUM MECHANIZACJI ROLNICTWA	121604	0	0	2	0,00%
TECHNIKUM NR 2 W PRZEMYSŁU	8702	0	0	1	0,00%
TECHNIKUM UZUPEŁNIAJĄCE NR 5 W ZAMOŚCIU	92709	0	0	2	0,00%
TECHNIKUM ZAKŁADU DOSKONALENIA ZAWODOWEGO W TOMASZOWIE LUBELSKIM	12507	13	4	4	30,77%
VII LICEUM OGÓLNOKSZTAŁCĄCE W ZAMOŚCIU	92706	0	0	1	0,00%
ZASADNICZA SZKOŁA ZAWODOWA	24163	54	54	4	7,41%
	24165	47	28	6	12,77%
	24171	7	3	7	100,00%

* Liczba absolwentów, którzy zdali egzamin potwierdzający kwalifikacje zawodowe.