



Powiatowy Urząd Pracy w Tomaszowie Lubelskim

KOD POWIATU 0618

POWIAT TOMASZOWSKI

**POWIATOWY URZĄD PRACY
W TOMASZOWIE LUBELSKIM
22-600 TOMASZÓW LUBELSKI**

UL. LWOWSKA 35

tel./fax: 84 664 38 63

**Monitoring zawodów
deficytowych i nadwyżkowych
w powiecie tomaszowskim w 2017 roku**

TOMASZÓW LUBELSKI, KWIECIEŃ 2018

Spis treści

Wstęp	3
1. Analiza ogólnej sytuacji na rynku pracy	4
2. Ranking zawodów deficytowych i nadwyżkowych	15
3. Analiza umiejętności i uprawnień	19
4. Analiza rynku edukacyjnego	23
4.1. Analiza uczniów ostatnich klas szkół ponadgimnazjalnych	24
4.2. Analiza absolwentów szkół ponadgimnazjalnych	25
5. Badanie kwestionariuszowe przedsiębiorstw	27
6. Prognoza lokalnego rynku pracy	36
Podsumowanie	42
INFORMACJA SYGNALNA	44
Załącznik 1. Rynek pracy	
Załącznik 2. Rynek edukacyjny	

Wstęp

Zgodnie z zapisami Ustawy z dnia 20 kwietnia 2004 r. o promocji zatrudnienia i instytucjach rynku pracy (art. 8, ust. 1 pkt 3 i art. 9, ust. 1 pkt 9) opracowywanie analiz rynku pracy, w tym prowadzenie monitoringu zawodów deficytowych i nadwyżkowych jest jednym z zadań samorządu województwa oraz samorządu powiatu w zakresie polityki rynku pracy.

Powiatowy Urząd Pracy w Tomaszowie Lubelskim realizując zadania z zakresu polityki rynku pracy prowadzi Monitoring zawodów deficytowych i nadwyżkowych.

Raport został utworzony w oparciu o zalecenia metodyczne opracowane w ramach projektu „Opracowanie nowych zaleceń metodycznych prowadzenia monitoringu zawodów deficytowych i nadwyżkowych na lokalnym rynku pracy”¹ oraz dane z systemu Syriusz, SIO MEN, wynikach badania ofert pracy w Internecie oraz wynikach badania kwestionariuszowego przedsiębiorstw.

Monitoring zawodów powinien być kluczowym narzędziem wykorzystywanym przy planowaniu działań prowadzących do osiągnięcia równowagi na lokalnym rynku pracy.

Jest to proces systematycznego obserwowania zjawisk zachodzących na rynku pracy dotyczących kształtowania się popytu na pracę i podaży zasobów pracy w przekroju terytorialno - zawodowym oraz formułowania na tej podstawie ocen, wniosków oraz prognoz niezbędnych dla prawidłowego funkcjonowania systemów: szkolenia bezrobotnych oraz kształcenia zawodowego. .

Monitoring zawodów umożliwia pozyskanie istotnych informacji odnośnie struktury bezrobocia, czy potrzeb kadrowych pracodawców.

Celem monitoringu jest przede wszystkim określenie kierunków i natężenia zmian zachodzących w strukturze zawodowo – kwalifikacyjnej na rynku pracy.

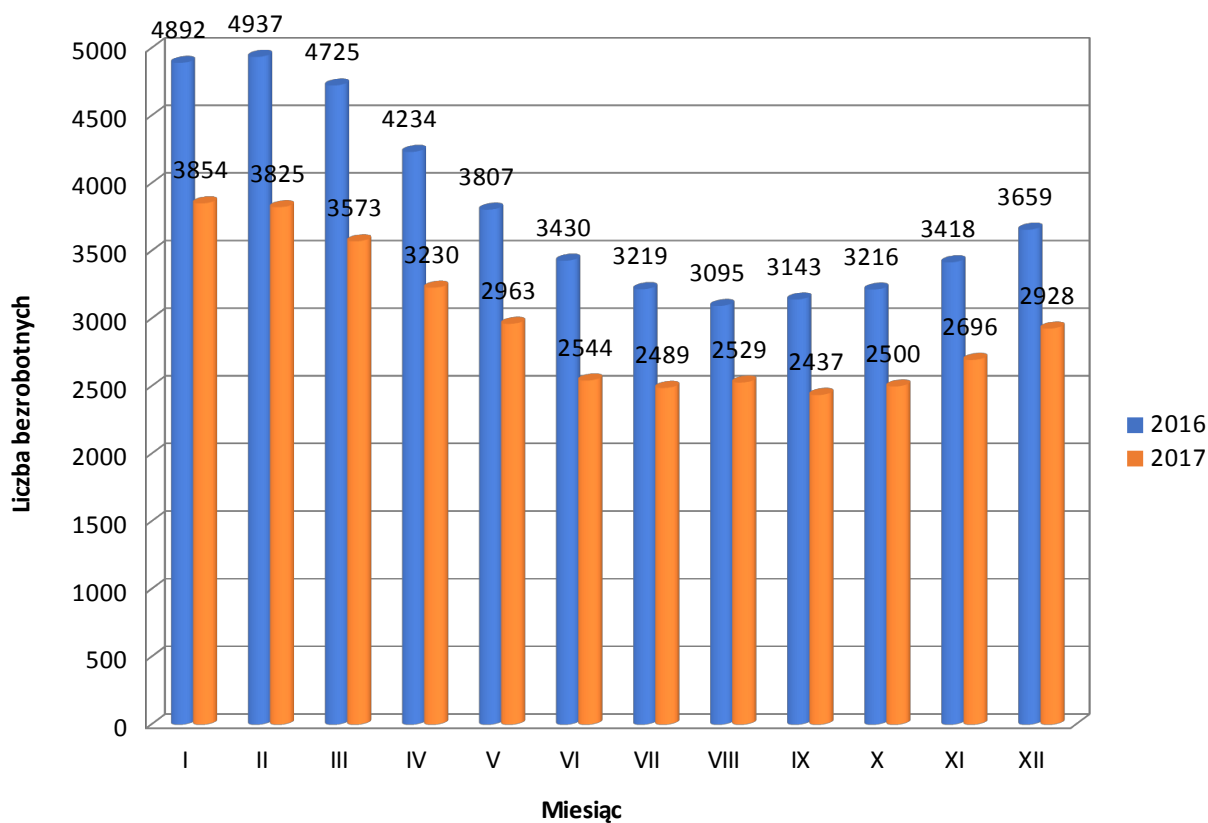
Ponadto, powinien służyć koordynacji szkoleń bezrobotnych oraz stanowić podstawę do kształtowania oferty edukacyjnej w szkołach.

1 „Opracowanie nowych zaleceń metodycznych prowadzenia monitoringu zawodów deficytowych i nadwyżkowych na lokalnym rynku pracy”, Instytut Nauk Społeczno – Ekonomicznych, Łódź 2012, www.inse.org.pl

1. Analiza ogólnej sytuacji na rynku pracy

Według stanu na dzień 31.12.2017 r. w Powiatowym Urzędzie Pracy w Tomaszowie Lubelskim zarejestrowanych było 2928 osób bezrobotnych w tym 1514 kobiet. W porównaniu do miesiąca listopada 2017 roku odnotowano wzrost liczby zarejestrowanych o 232 osoby, natomiast w porównaniu do analogicznego okresu roku 2016 r. liczba zarejestrowanych spadła o 731 osób.

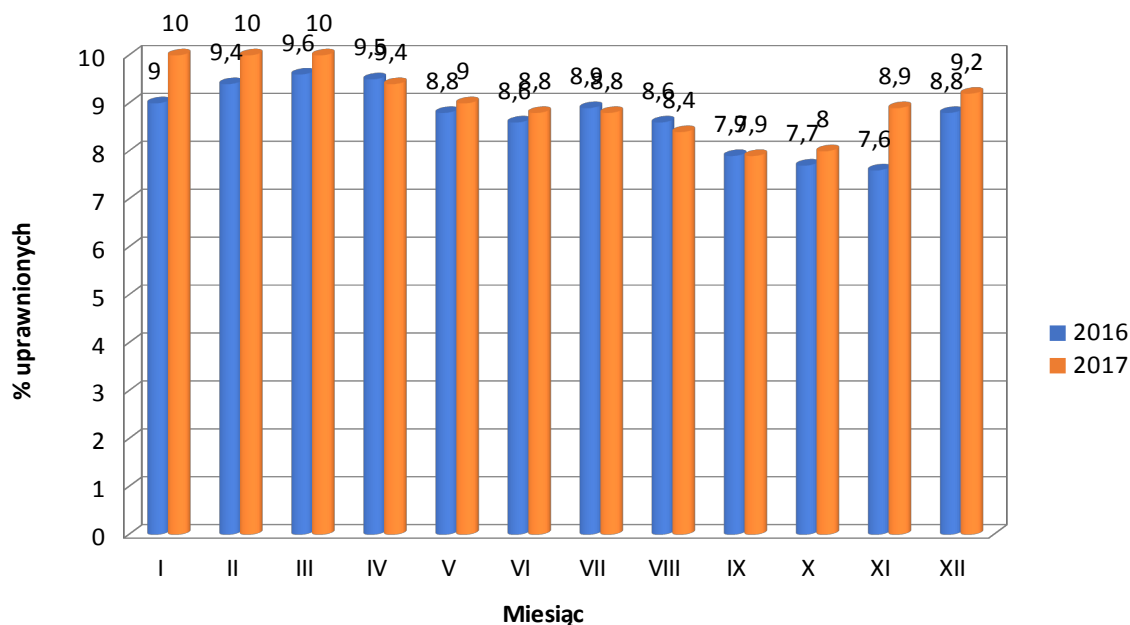
Wykres Nr 1. Poziom bezrobocie w poszczególnych miesiącach 2016 i 2017 roku.



Jak wynika z wykresu nr 1 poziom bezrobocia jest ściśle powiązany z sezonowością produkcji lub usług.

Wg stanu na dzień 31.12.2017 r. 270 osób posiadało prawo do zasiłku, co stanowiło 9,2 % ogółu zarejestrowanych.

Wykres Nr 2. Udział bezrobotnych uprawnionych do zasiłku w ogólnej liczbie zarejestrowanych w latach 2016 i 2017 r.



Jak wynika z wykresu nr 2 udział bezrobotnych uprawnionych do zasiłku w ogólnej liczbie zarejestrowanych charakteryzuje się cyklicznością związaną z okresem jesienno-zimowym, w którym rokrocznie wzrasta wskaźnik uprawnionych do zasiłku.

Na dzień 31.12.2017 r. 2163 osoby bezrobotne zamieszkiwały na wsi co stanowi 73,9 % ogółu zarejestrowanych.

Miernikiem natężenia bezrobocia jest stopa bezrobocia liczona jako iloraz liczby zarejestrowanych bezrobotnych do liczby ludności czynnej zawodowo. Stopa bezrobocia dla powiatu na dzień 31.12.2017 r. wyniosła 8,0 % i w porównaniu do 31.12.2016 r. spadła o 2,0 %, natomiast stopa bezrobocia na dzień 31.12.2017 r. dla województwa lubelskiego wyniosła 8,8 %, zaś dla kraju 6,6 %.

Tabela Nr 1 Poziom bezrobocia w gminach powiatu tomaszowskiego wg stanu na dzień 31.12.2016 r. i 31.12.2017 r.:

Gmina	Liczba bezrobotnych wg stanu na dzień 31.12.2016		Liczba bezrobotnych wg stanu na dzień 31.12.2017		Wzrost / spadek liczby bezrobotnych (4-2)
	Ogółem	Kobiety	Ogółem	Kobiety	
1	2	3	4	5	6
miasto Tomaszów Lubelski	709	332	569	289	-140
miasto i gmina Tyszowce	172	90	115	56	-57
Bełżec	194	97	159	66	-35
Jarczów	109	58	89	49	-20
Krynice	96	50	86	40	-10
Miasto i gmina Lubycza Królewska	463	230	372	202	-91
Miasto i gmina Łaszczów	227	111	182	90	-45
Rachanie	268	136	200	103	-68
Susiec	271	132	227	109	-44
Tarnawatka	232	119	171	93	-61
Telatyn	159	88	115	66	-44
Gmina Tomaszów Lubelski	462	258	390	224	-72
Ulhówek	297	140	253	127	-44
OGÓŁEM	3659	1841	2928	1514	-731

Jak wynika z tabeli nr 1 wg stanu na dzień 31.12.2017 r. we wszystkich gminach powiatu odnotowano spadek liczby bezrobotnych pozostających w ewidencji Urzędu.

Zmiany w poziomie bezrobocia są wypadkową działania 2 zmiennych i wynikają z napływu do bezrobocia i odpływu z bezrobocia. W okresie od 1 stycznia do 31 grudnia 2017 r. tut. Urząd zarejestrował 5726 osób bezrobotnych, podczas gdy w analogicznym okresie roku 2016 zarejestrowano 6164 osoby. Jak wynika z powyższego w 2017 r. liczba rejestracji spadła o 407 osób. Jednocześnie w ciągu 12 miesięcy 2017 roku wyłączono z ewidencji 6497 osób, w tym z powodu podjęcia pracy 2797, co stanowi 43,1 %

ogółu wyłączonych.

W analogicznym okresie roku 2016 z ewidencji wyłączono 7194 osoby, w tym z powodu podjęcia pracy 2867 osób, co stanowiło 39,9 % ogółu wyłączonych.

Tabela Nr 2 Struktura oraz dynamika wyłączeń bezrobotnych z ewidencji PUP w Tomaszowie Lubelskim w 2016 r. i w 2017 r.

Wyszczególnienie	2016 rok		2017 rok		Różnica (4-2)	Dynamika (4:2) %
	Liczba wyłą- czonych	% do ogółu wyłączonych	Liczba wyłą- czonych	% do ogółu wyłączonych		
1	2	3	4	5	6	7
Wyłączeni ogółem	7194	100	6497	100	-697	90,3
Podjęcia pracy	2867	39,9	2797	43,1	-70	97,6
Odmowa bez uzasadnionej przyczyny przyjęcia propozycji odpowiedniej pracy lub innej formy pomocy w tym w ramach PAI.	825	11,5	261	4,0	-564	31,6
Niepotwierdzenie gotowości w terminie wy-	1441	20,0	1496	23,0	+55	103,8

znaczonym						
Inne	1327	18,4	1098	16,9	-229	82,7

Jak wynika z danych wskazanych w tabeli nr 2 wzrost dynamiki wyłączeń odnotowano w wyłączeniach z powodu niepotwierdzenia gotowości w terminie wyznaczonym.

Zgodnie z art. 33 ust. 2 b i 2 c ustawy o promocji zatrudnienia i instytucjach rynku pracy od 27 maja 2014 r. Urząd zobowiązany jest do określenia dla zarejestrowanych bezrobotnych profilu pomocy, oznaczającego właściwy ze względu na potrzeby bezrobotnego zakres form pomocy określonych w ustawie. Na dzień 31.12.2017 r. wśród zarejestrowanych 2928 osób, 87 bezrobotnych nie posiadało jeszcze ustalonego profilu pomocy.

Tabela Nr 3 Struktura zarejestrowanych na dzień 31.12.2017 r. bezrobotnych wg. ustalonych profili pomocy.

Profil pomocy	Bezrobotni ogółem		Kobiety		Mężczyźni	
	Liczba	Struktura %	Liczba	Struktura %	Liczba	Struktura %
I	31	1,1	8	0,5	23	1,7
II	1972	69,4	951	64,0	1021	75,4
III	838	29,5	528	35,5	310	22,9
Ogółem	2841	100 %	1487	100 %	1354	100 %

W grupie bezrobotnych z ustalonym profilem pomocy, bezrobotni z II profilem, którzy zgodnie z obowiązującymi w tym zakresie przepisami do wejścia lub powrotu na rynek pracy wymagają wsparcia ich aktywności usługami lub instrumentami rynku pracy, stanowią 69,4 % ogółu zarejestrowanych.

Drugą pod względem liczebności grupę stanowią osoby oddalone od rynku pracy, dla których w wyniku badania ankietowego określony został III profil pomocy (29,5 %).

Zgodnie z ustawą o promocji zatrudnienia i instytucjach rynku pracy Powiatowy Urząd Pracy w stosunku do osób z ustalonym III profilem pomocy

w procesie ich aktywizacji może stosować następujące formy wsparcia: Program Aktywizacja i Integracja, programy specjalne, zatrudnienie wspierane u pracodawców lub działania aktywizacyjne zlecane przez urząd pracy.

W 2017r. najwięcej osób bezrobotnych z terenu powiatu tomaszowskiego zarejestrowało się w następujących grupach zawodów:

- robotnicy przemysłowi i rzemieślnicy,
- pracownicy usług i sprzedawcy,
- specjaliści.

Załącznik nr 1 - tabela 1 przedstawia zmiany zachodzące na lokalnym rynku pracy w 2017r według wielkich grup zawodów.

Poniższa tabela zawiera liczbę osób bezrobotnych z powiatu tomaszowskiego, które posiadają przypisany określony zawód, jako zawód do statystyk i figurują w rejestrze osób bezrobotnych na dzień końca analizowanego okresu.

Tabela Nr 4 Grupy zawodów, w których liczba bezrobotnych (stan na koniec okresu) jest największa w 2017 roku

Elementarne grupy zawodów	Liczba bezrobotnych (stan na koniec okresu)
Sprzedawcy sklepowi (ekspedienci)	173
Gospodarze budynków	139
Kucharze	107
Murarze i pokrewni	66
Ślusarze i pokrewni	66
Mechanicy pojazdów samochodowych	66
Fryzjerzy	62
Specjaliści do spraw administracji i rozwoju	59
Piekarze, cukiernicy i pokrewni	59
Robotnicy wykonujący prace proste w budownictwie ogólnym	58
Technicy mechanicy	53
Robotnicy wykonujący prace proste w przemyśle gdzie indziej niesklasyfikowani	49
Średni personel do spraw statystyki i dziedzin pokrewnych	39
Operatorzy wolnobieżnych maszyn rolniczych i leśnych	39
Stolarze meblowi i pokrewni	34
Technicy rolnictwa i pokrewni	32
Ekonomiści	31
Pracownicy obsługi biurowej	31
Krawcy, kuśnierze, kapelusznicy i pokrewni	31
Pomoce i sprzętaczki biurowe, hotelowe i pokrewne	29

W następnej analizowanej tabeli umieszczana jest liczba osób bezrobotnych z powiatu tomaszowskiego, które posiadają przypisany określony zawód, jako zawód do statystyk i zostały zarejestrowane w urzędzie w badanym roku. Jeśli osoba miała kilka rejestracji w badanym roku jest liczona tylko raz.

Tabela Nr 5 Grupy zawodów, w których liczba bezrobotnych (napływ) jest największa w 2017 rok

Elementarne grupy zawodów	Liczba bezrobotnych (napływ w okresie)
Sprzedawcy sklepowi (ekspedienci)	317
Mechanicy pojazdów samochodowych	200
Kucharze	189
Gospodarze budynków	182
Technicy mechanicy	142
Ślusarze i pokrewni	140
Specjaliści do spraw administracji i rozwoju	132
Piekarze, cukiernicy i pokrewni	104
Robotnicy wykonujący prace proste w budownictwie ogólnym	101
Robotnicy wykonujący prace proste w przemyśle gdzie indziej niesklasyfikowani	100
Murarze i pokrewni	90
Stolarze meblowi i pokrewni	80
Fryzjerzy	79
Robotnicy budowlani robót wykończeniowych i pokrewni gdzie indziej niesklasyfikowani	78
Ekonomiści	67
Średni personel do spraw statystyki i dziedzin pokrewnych	62
Magazynierzy i pokrewni	62
Specjaliści do spraw zarządzania i organizacji	57
Pomoce i sprzątaczk biurowe, hotelowe i pokrewne	55
Kierowcy samochodów osobowych i dostawczych	51

W tabeli nr 6 umieszczana jest wartość wskaźnika długotrwałego bezrobocia, który jest wyznaczany jako liczba osób długotrwanie bezrobotnych do liczby osób bezrobotnych zarejestrowanych w danym powiecie, które posiadają przypisany określony zawód, jako zawód do statystyk i figuruje w rejestrze osób bezrobotnych na dzień końca analizowanego okresu. Im większa wartość wskaźnika tym więcej jest osób długotrwanie bezrobotnych w danej elementarnej grupie zawodów.

Tabela Nr 6 Grupy zawodów, dla których wskaźnik długotrwałego bezrobocia jest najwyższy w 2017 roku

Kod	Elementarne grupy zawodów	Wskaźnik długotrwałego bezrobocia
2161	Architekci	100,00
2165	Kartografowie i geodeci	100,00
2212	Lekarze specjaliści (ze specjalizacją II stopnia lub tytułem specjalisty)	100,00
2221	Pielegniarki bez specjalizacji lub w trakcie specjalizacji	100,00
2231	Położne bez specjalizacji lub w trakcie specjalizacji	100,00
2251	Lekarze weterynarii bez specjalizacji lub w trakcie specjalizacji	100,00
2513	Projektanci aplikacji sieciowych i multimediów	100,00
3114	Technicy elektronicy i pokrewni	100,00
3119	Technicy nauk fizycznych i technicznych gdzie indziej niesklasyfikowani	100,00
3240	Technicy weterynarii	100,00
3439	Średni personel w zakresie działalności artystycznej i kulturalnej gdzie indziej niesklasyfikowany	100,00
4120	Sekretarki (ogólne)	100,00
4211	Kasjerzy bankowi i pokrewni	100,00
4313	Pracownicy obsługi płacowej	100,00
5112	Konduktorzy i pokrewni	100,00
5113	Przewodnicy turystyczni i piloci wycieczek	100,00
5243	Agenci sprzedaży bezpośredniej	100,00
5312	Asystenci nauczycieli	100,00
5329	Pracownicy opieki osobistej w ochronie zdrowia i pokrewni gdzie indziej niesklasyfikowani	100,00
6129	Hodowcy zwierząt gdzie indziej niesklasyfikowani	100,00
7116	Robotnicy budowy dróg	100,00
7121	Dekarze	100,00
7124	Monterzy izolacji	100,00
7211	Formierze odlewniczy i pokrewni	100,00
7214	Robotnicy przygotowujący i wznoszący konstrukcje metalowe	100,00
7232	Mechanicy statków powietrznych i pokrewni	100,00
7311	Mechanicy precyzyjni	100,00
7315	Formowacze wyrobów szklanych, krajacze i szlifierze szkła	100,00
7316	Szyldziarze, grawerzy i zdobnicy ceramiki, szkła i pokrewni	100,00
7318	Rękodzielnicy wyrobów z tkanin, skóry i pokrewnych materiałów	100,00
7521	Robotnicy przygotowujący drewno i pokrewni	100,00
8143	Operatorzy maszyn do produkcji wyrobów papierniczych	100,00
8171	Operatorzy urządzeń do wyrobu masy papierniczej i produkcji papieru	100,00
8181	Operatorzy urządzeń do produkcji wyrobów szklanych i ceramicznych	100,00
9121	Praczkarki ręczne i prasowacze	100,00
9212	Robotnicy wykonujący prace proste w hodowli zwierząt	100,00
9612	Sortowacze odpadów	100,00

Tabela Nr 7 Grupy zawodów, dla których wskaźnik płynności bezrobotnych jest najwyższy w 2017 roku

Elementarne grupy zawodów	Wskaźnik płynności bezrobotnych
Tapicerzy i pokrewni	4,00
Inżynierowie elektronicy	3,00
Specjaliści do spraw rozwoju systemów informatycznych	3,00
Mechanicy precyzyjni	3,00
Ustawiacze i operatorzy maszyn do obróbki i produkcji wyrobów z drewna	3,00
Robotnicy przemysłowi i rzemieślnicy gdzie indziej niesklasyfikowani	3,00
Listonosze i pokrewni	2,50
Układacze towarów na półkach	2,50
Specjaliści do spraw ochrony środowiska	2,33
Kierownicy do spraw logistyki i dziedzin pokrewnych	2,00
Audiofonolodzy i logopedzi	2,00
Specjaliści do spraw szkoleń zawodowych i rozwoju kadr	2,00
Specjaliści do spraw sieci komputerowych	2,00
Średni personel z dziedziny prawa i pokrewny	2,00
Muzycy i pokrewni	2,00
Sprzedawcy (konsultanci) w centrach sprzedaży telefonicznej / internetowej	2,00
Pomocniczy personel medyczny	2,00
Robotnicy robót stanu surowego i pokrewni gdzie indziej niesklasyfikowani	2,00
Formierze odlewniczy i pokrewni	2,00
Operatorzy urządzeń wiertniczych i wydobywczych ropy, gazu i innych surowców	2,00
Operatorzy maszyn tkackich i dziewiarskich	2,00
Operatorzy maszyn do szycia	2,00
Operatorzy urządzeń do produkcji wyrobów szklanych i ceramicznych	2,00

Tabela 7 obrazuje wskaźnik płynności bezrobotnych. Wskaźnik płynności bezrobotnych jest wyznaczany jako liczba osób bezrobotnych wyrejestrowanych w zadanym roku do liczby osób bezrobotnych zarejestrowanych w danym roku w zadanym powiecie. Wartość wskaźnika wskazuje na kierunek i natężenie ruchu bezrobotnych w elementarnej grupie zawodów. Jak wynika z powyższej tabeli najwyższą wartość wskaźnika odnotowano w grupie zawodów tapicerze i pokrewni.

Wartość wskaźnika płynności bezrobotnych, jest wyznaczana natomiast jako liczba osób bezrobotnych wyrejestrowanych w zadanym roku do liczby osób bezrobotnych zarejestrowanych w danym roku w danym powiecie. W powiecie tomaszowskim najmniejszy wskaźnik płynności bezrobotnych odnotowano w elementarnych grupach zawodów ujętych w tabeli 8.

Tabela Nr 8 Grupy zawodów, dla których wskaźnik płynności bezrobotnych jest najmniejszy w 2017 roku

Elementarne grupy zawodów	Wskaźnik płynności bezrobotnych
Przedstawiciele władz publicznych	0,00
Dyrektorzy generalni i zarządzający	0,00
Kierownicy do spraw zarządzania zasobami ludzkimi	0,00
Specjaliści do spraw rynku nieruchomości	0,00
Operatorzy urządzeń teleinformatycznych	0,00
Operatorzy urządzeń do rejestracji i transmisji obrazu i dźwięku	0,00
Konduktorzy i pokrewni	0,00
Kierownicy sprzedaży w marketach	0,00
Monterzy izolacji	0,00
Szklarze	0,00
Introligatorzy i pokrewni	0,00
Operatorzy maszyn do prania	0,00
Plastycy, dekoratorzy wnętrz i pokrewni	0,25
Asystenci dentystyczni	0,33
Robotnicy wykonujący prace proste przy uprawie roślin i hodowli zwierząt	0,33

W 2017r. do Powiatowego Urzędu Pracy w Tomaszowie Lubelskim zgłoszonych było 2779 ofert pracy, w tym 2614 zgłoszonych bezpośrednio do CBOP oraz 165 za pośrednictwem internetu. Dane do sporządzenia poniższej tabeli są pobierane z oprogramowania Syriusz Std, przesłanych za pośrednictwem CBOP oraz internetowych ofert pracy zgłoszonych z Zielonej Linii.

Tabela Nr 9 Oferty pracy w 2017 roku

Kod grupy zawodów	Nazwa wielkiej grupy zawodów	CBOP (PUP+OHP+EURES)	Internet	Razem
	w liczbach bezwzględnych			
	Ogółem	2614	165	2779
1	PRZEDSTAWICIELE WŁADZ PUBLICZNYCH, WYŻSI URZĘDNICY I KIEROWNICY	2	13	15
2	SPECJALIŚCI	111	32	143
3	TECHNICY I INNY ŚREDNI PERSONEL	174	34	208
4	PRACOWNICY BIUROWI	297	20	317
5	PRACOWNICY USŁUG I SPRZEDAWCY	760	45	805
6	ROLNICY, OGRODNICY, LEŚNICY I RYBACY	38	0	38
7	ROBOTNICY PRZEMYSŁOWI I RZEMIEŚLNICY	365	9	374
8	OPERATORZY I MONTERZY MASZYN I URZĄDZEŃ	417	11	428
9	PRACOWNICY WYKONUJĄCY PRACE PROSTE	450	1	451
0	SIŁY ZBROJNE	0	0	0
	wskaźnik struktury według źródeł			
1	PRZEDSTAWICIELE WŁADZ PUBLICZNYCH, WYŻSI URZĘDNICY I KIEROWNICY	13,33%	86,67%	100%
2	SPECJALIŚCI	77,62%	22,38%	100%
3	TECHNICY I INNY ŚREDNI PERSONEL	83,65%	16,35%	100%
4	PRACOWNICY BIUROWI	93,69%	6,31%	100%
5	PRACOWNICY USŁUG I SPRZEDAWCY	94,41%	5,59%	100%
6	ROLNICY, OGRODNICY, LEŚNICY I RYBACY	100,00%	0,00%	100%
7	ROBOTNICY PRZEMYSŁOWI I RZEMIEŚLNICY	97,59%	2,41%	100%
8	OPERATORZY I MONTERZY MASZYN I URZĄDZEŃ	97,43%	2,57%	100%
9	PRACOWNICY WYKONUJĄCY PRACE PROSTE	99,78%	0,22%	100%
0	SIŁY ZBROJNE			
	wskaźnik struktury wg grup w poszczególnych źródłach			Wskaźnik zróżnicowania (PUP vs. Internet)
1	PRZEDSTAWICIELE WŁADZ PUBLICZNYCH, WYŻSI URZĘDNICY I KIEROWNICY	0,08%	7,88%	0,01
2	SPECJALIŚCI	4,25%	19,39%	0,22
3	TECHNICY I INNY ŚREDNI PERSONEL	6,66%	20,61%	0,32
4	PRACOWNICY BIUROWI	11,36%	12,12%	0,94
5	PRACOWNICY USŁUG I SPRZEDAWCY	29,07%	27,27%	1,07
6	ROLNICY, OGRODNICY, LEŚNICY I RYBACY	1,45%	0,00%	
7	ROBOTNICY PRZEMYSŁOWI I RZEMIEŚLNICY	13,96%	5,45%	2,56
8	OPERATORZY I MONTERZY MASZYN I URZĄDZEŃ	15,95%	6,67%	2,39
9	PRACOWNICY WYKONUJĄCY PRACE PROSTE	17,21%	0,61%	28,40
0	SIŁY ZBROJNE	0,00%	0,00%	

2. Ranking zawodów deficytowych i nadwyżkowych

Zawody deficytowe charakteryzują się większą liczbą dostępnych ofert pracy niż wynosi średni stan bezrobotnych w danym okresie sprawozdawczym. Dodatkowo wskazane jest, aby w takim zawodzie odsetek długotrwale bezrobotnych nie przekraczał mediany, a odpływ bezrobotnych powinien przewyższać ich napływ (bądź był równy) w danym okresie sprawozdawczym.

Poniższa tabela dotyczy maksymalnego deficytu liczby bezrobotnych w elementarnych grupach zawodów. Wskaźnik pokazuje sytuację w której pomimo dostępnych ofert pracy w ewidencji nie figurują osoby posiadające dany zawód. W 2017 roku w powiecie tomaszowskim zawodem maksymalnie deficytowym okazał się zawód: kierownicy do spraw produkcji przemysłowej.

Tabela Nr 10 Ranking elementarnych grup zawodów deficytowych w 2017 roku

MAKSYMALNY DEFICYT*				
Kod	Elementarna grupa zawodów	Liczba dostępnych ofert pracy	Odsetek ofert subsydiowanych w CBOP (PUP+OHP+EURES) (%)	Odsetek miejsc aktywizacji zawodowej (%)
1321	Kierownicy do spraw produkcji przemysłowej	1		0,00
3344	Sekretarze medyczni i pokrewni	1	50,00	50,00
4411	Pomocnicy biblioteczni	1	66,67	50,00
4225	Pracownicy biur informacji	0	66,67	66,67
4414	Technicy archiwiszczy i pokrewni	0	100,00	100,00
9622	Pracownicy wykonujący dorywcze prace proste	0	66,67	66,67

* W przypadku maksymalnego deficytu liczba bezrobotnych równa jest zero. W rezultacie wskaźnik dostępności ofert pracy równa się zero, a pozostałe mierniki nie osiągają wartości. Z tego względu zaleca się prezentację tej grupy według malejącej liczby dostępnych ofert pracy.

Kolejna tabela (Tabela nr 11) przedstawia ranking elementarnych grup zawodów deficytowych w 2017r w których liczba bezrobotnych jest wprawdzie deficytowa jednakże osiąga wartość większą od zera. W ubiegłym roku do tutejszego Urzędu Pracy wpłynęły oferty pracy z elementarnych grup zawodów na następujące stanowiska: zamiatacze i pokrewni; operatorzy maszyn i urządzeń do produkcji i przetwórstwa metali; trenerzy, instruktorzy i działacze sportowi; agenci ubezpieczeniowi; pracownicy do spraw statystyki, finansów i ubezpieczeń; ładowacze nieczystości i sprzedawcy w stacji paliw. Warto podkreślić, że w żadnej z wymienionych grup zawodów nie uwidacznia się wskaźnik długotrwałego bezrobocia.

Tabela Nr 11 Ranking elementarnych grup zawodów deficytowych w 2017 roku

Elementarna grupa zawodów	Średniomiesięczna liczba bezrobotnych	Średniomiesięczna liczba dostępnych ofert pracy	Wskaźnik dostępności ofert pracy	Wskaźnik długotrwałego bezrobocia	Wskaźnik płynności bezrobotnych	Odsetek ofert subsydiowanych w CBOP (PUP+OHP+EURS) (%)	Odsetek miejsc aktywizacji zawodowej (%)
Zamiatacze i pokrewni	0,08	0,58	0,14	0,00	1,00	57,14	42,86
Operatorzy maszyn i urządzeń do produkcji i przetwórstwa metali	0,25	1,25	0,20		1,00	100,00	0,00
Trenerzy, instruktorzy i działacze sportowi	0,08	0,33	0,25		1,00	50,00	50,00
Agenci ubezpieczeniowi	0,08	0,25	0,33		1,00	50,00	50,00
Pracownicy do spraw statystyki, finansów i ubezpieczeń	0,33	0,75	0,44	0,00	1,00	75,00	37,50
Ładowacze nieczystości	0,92	1,67	0,55	0,00	1,00	75,00	25,00
Sprzedawcy w stacji paliw	1,25	1,67	0,75		1,00	75,00	20,00

Zawody nadwyżkowe zostały zdefiniowane jako zawody, dla których liczba ofert pracy jest niższa niż liczba bezrobotnych, występuje relatywnie wysoki odsetek długotrwałe bezrobotnych, a napływ bezrobotnych przewyższa ich odpływ w analizowanym okresie sprawozdawczym.

Tabela nr 12 przedstawia ranking elementarnych grup zawodów nadwyżkowych w 2017 roku w których występuje maksymalna nadwyżka. W roku 2017 PUP Tomaszów Lubelski nie przyjął do realizacji ani jednej oferty pracy w grupach zawodów zawartych w tabeli. Warto zwrócić uwagę że liczba bezrobotnych należących do elementarnej grupy zawodów: rolnicy upraw mieszanych stanowi zdecydowaną większość wśród pozostałej liczby bezrobotnych należących do innych grup.

Tabela Nr 12 Ranking elementarnych grup zawodów nadwyżkowych w 2017 roku

MAKSYMALNA NADWYŻKA*		
Kod	Elementarna grupa zawodów	Liczba bezrobotnych
6114	Rolnicy upraw mieszanych	4
7124	Monterzy izolacji	1
5112	Konduktorzy i pokrewni	1

* W przypadku maksymalnej nadwyżki liczba ofert pracy równa jest zero. W rezultacie wskaźnik dostępności ofert pracy nie przyjmuje wartości. Z tego względu zaleca się prezentację tej grupy według malejącej przeciętnej miesięcznej liczby bezrobotnych.

W poniższej tabeli umieszczone są elementarne grupy zawodów nadwyżkowych w 2017 roku, które nie osiągnęły poziomu maksymalnej nadwyżki. Pomimo iż do tut. Urzędu Pracy wpływały oferty pracy w zawodach z elementarnych grup zawodów to liczba bezrobotnych należących do poszczególnej grupy zawodów jest większa od liczby dostępnych miejsc pracy.

Tabela Nr 13 Ranking elementarnych grup zawodów nadwyżkowych w 2017 roku

NADWYŻKA								
Kod	Elementarna grupa zawodów	Średni miesięczna liczba bezrobotnych	Średnio miesięczna liczba dostępnych ofert pracy	Wskaźnik dostępności ofert pracy	Wskaźnik długotrwałego bezrobocia	Wskaźnik płynności bezrobotnych	Odsetek ofert subsydiowanych w CBOP (PUP+OHP+EURES) (%)	Odsetek miejsc aktywizacji zawodowej (%)
5141	Fryzjerzy	55,33	1,17	47,43	58,06	0,94	64,29	35,71
8341	Operatorzy wolnobieżnych maszyn rolniczych i leśnych	32,83	0,83	39,40	69,23	0,95	90,00	0,00
7132	Lakiernicy	2,33	0,08	28,00	66,67	0,75		0,00
3412	Pracownicy wsparcia rodziny, pomocy społecznej i pracy socjalnej	9,58	0,92	10,45	60,00	0,94	44,44	44,44
4311	Pracownicy do spraw rachunkowości i księgowości	10,50	2,33	4,50	53,85	0,71	60,71	50,00
5131	Kelnerzy	17,00	4,33	3,92	52,38	0,93	60,00	47,50
8141	Operatorzy maszyn do produkcji wyrobów gumowych	1,33	0,75	1,78	50,00	0,50	77,78	55,56
3322	Przedstawiciele handlowi	5,42	3,25	1,67	50,00	0,67	32,14	17,86
3251	Asystenci dentyści	0,25	0,17	1,50	50,00	0,33	50,00	50,00

Zawody zrównoważone to takie, w których liczba ofert pracy będzie zbliżona do liczby osób zdolnych i gotowych do podjęcia zatrudnienia w danym zawodzie (popyt i podaż równoważą się).

Poniższa tabela przedstawia ranking elementarnych grup zawodów zrównoważonych. W 2017r PUP Tomaszów Lub. w grupie zawodów kierownicy do spraw logistyki i dziedzin pokrewnych przyjął zbliżoną liczbę ofert pracy do liczby osób zdolnych i chętnych do podjęcia zatrudnienia w danym zawodzie.

Tabela Nr 14 Ranking elementarnych grup zawodów zrównoważonych w 2017 roku

RÓWNOWAGA						
Kod	Elementarna grupa zawodów	Średniomiesięczna liczba bezrobotnych	Średniomiesięczna liczba dostępnych ofert pracy	Wskaźnik dostępności ofert pracy	Odsetek ofert subsydiowanych w CBOP (PUP+OHP+EURES) (%)	Odsetek miejsc aktywizacji zawodowej (%)
1324	Kierownicy do spraw logistyki i dziedzin pokrewnych	0,17	0,17	1,00		0,00

3. Analiza umiejętności i uprawnień

Poniższa tabela zawiera zestawienie wielkich grup zawodów w odniesieniu do strony popytowej i podażowej rynku pracy.

Strona podażowa rynku pracy – kolumna zawiera uprawnienia posiadane przez bezrobotnych – zawarte w grupy uprawnień (w oparciu o słownik centralny uprawnień "Kategorie uprawnień" - na ten moment w analizie zostały uwzględnione predyspozycje, natomiast zawód wyznaczany jest według kodu zawodu do statystyk). W analizie pod uwagę zostało wybranych 5 uprawnień najczęściej posiadanych przez bezrobotnych.

Strona popytowa rynku pracy – są to umiejętności i uprawnienia wymagane przez pracodawców w ofertach pracy jako umiejętności (w oparciu o słownik centralny umiejętności "Predyspozycje zawodowe" i uprawnienia (w oparciu o słownik centralny uprawnień "Kategorie uprawnień"). Zawód został wyznaczony według stanowiska pracy. Do analizy uwzględniono 5 uprawnień/umiejętności najczęściej wymaganych w ofertach pracy.

Tabela Nr 15 Umiejętności i uprawnienia według wielkich grup zawodów w 2017 roku

Kod grupy zawodów	Wielka grupa zawodów	STRONA PODAŻOWA RYNKU PRACY		STRONA POPYTOWA RYNKU PRACY	
		Umiejętności posiadane przez bezrobotnych	Odsetek bezrobotnych (%)*	Umiejętności wymagane w ofertach pracy	Odsetek ofert pracy (%)**
1	PRZEDSTAWICIELE WŁADZ PUBLICZNYCH, WYŻSI URZĘDNICY I KIEROWNICY	Współpraca w zespole	80,00	Komunikacja ustna/komunikatywność	20,00
		Komunikacja ustna/komunikatywność	50,00	Planowanie i organizacja pracy własnej	15,38
		Obsługa komputera i wykorzystanie internetu	40,00	Przedsiębiorczość, inicjatywność, kreatywność	15,38
		Planowanie i organizacja pracy własnej	30,00	Współpraca w zespole	13,33
		Wykonywanie obliczeń	30,00	Czytanie ze zrozumieniem i pisanie tekstów w języku polskim	7,69
2	SPECJALIŚCI	Współpraca w zespole	53,56	Komunikacja ustna/komunikatywność	22,63
		Obsługa komputera i wykorzystanie internetu	46,44	Przedsiębiorczość, inicjatywność, kreatywność	18,75
		Komunikacja ustna/komunikatywność	38,08	Wywieranie wpływu	15,63
		Sprawność psychofizyczna i psychomotoryczna	20,43	Czytanie ze zrozumieniem i pisanie tekstów w języku polskim	6,25
		Planowanie i organizacja pracy własnej	16,10	Obsługa komputera i wykorzystanie internetu	6,25

3	TECHNICY I INNY ŚREDNI PERSONEL	Współpraca w zespole	53,58	Zarządzanie ludźmi/ przywództwo	41,18
		Obsługa komputera i wykorzystanie internetu	25,21	Planowanie i organizacja pracy własnej	32,35
		Sprawność psychofizyczna i psychomotoryczna	23,78	Wykonywanie obliczeń	26,47
		Komunikacja ustna/ komunikatywność	16,91	Wywieranie wpływu	26,47
		Planowanie i organizacja pracy własnej	12,03	Komunikacja ustna/ komunikatywność	13,50
4	PRACOWNICY BIUROWI	Współpraca w zespole	60,00	Komunikacja ustna/ komunikatywność	10,94
		Obsługa komputera i wykorzystanie internetu	31,11	Współpraca w zespole	7,03
		Sprawność psychofizyczna i psychomotoryczna	23,33	Przedsiębiorczość, inicjatywność, kreatywność	5,00
		Komunikacja ustna/ komunikatywność	22,22	Wywieranie wpływu	5,00
		Wykonywanie obliczeń	17,78	Sprawność psychofizyczna i psychomotoryczna	2,34
5	PRACOWNICY USŁUG I SPRZEDAWCY	Współpraca w zespole	52,26	Zarządzanie ludźmi/ przywództwo	60,00
		Sprawność psychofizyczna i psychomotoryczna	24,65	Wywieranie wpływu	42,22
		Planowanie i organizacja pracy własnej	15,28	Komunikacja ustna/ komunikatywność	21,48
		Obsługa komputera i wykorzystanie internetu	12,67	Współpraca w zespole	9,33
		Wykonywanie obliczeń	11,81	Przedsiębiorczość, inicjatywność, kreatywność	4,44
6	ROLNICY, OGRODNICY, LEŚNICY I RYBACY	Współpraca w zespole	42,31		
		Sprawność psychofizyczna i psychomotoryczna	19,23		
		Planowanie i organizacja pracy własnej	14,42		
		Obsługa komputera i wykorzystanie internetu	5,77		
		Komunikacja ustna/ komunikatywność	3,85		
7	ROBOTNICY PRZEMYSŁOWI I RZEMIEŚLNICY	Współpraca w zespole	55,04	Znajomość języków obcych	33,33
		Sprawność psychofizyczna i psychomotoryczna	35,56	Przedsiębiorczość, inicjatywność, kreatywność	11,11
		Planowanie i organizacja pracy własnej	11,79	Wykonywanie obliczeń	11,11
		Obsługa, montaż i naprawa urządzeń technicznych	7,18	Sprawność psychofizyczna i psychomotoryczna	5,64
		Obsługa komputera i wykorzystanie internetu	4,62	Obsługa, montaż i naprawa urządzeń technicznych	5,26
8	OPERATORZY I MONTERZY MASZYN I URZĄDZEŃ	Współpraca w zespole	56,40	Planowanie i organizacja pracy własnej	18,18
		Sprawność psychofizyczna i psychomotoryczna	34,88	Sprawność psychofizyczna i psychomotoryczna	18,18
		Planowanie i organizacja pracy własnej	12,21	Przedsiębiorczość, inicjatywność, kreatywność	9,09
		Obsługa, montaż i naprawa urządzeń technicznych	10,47	Znajomość języków obcych	9,09
		Komunikacja ustna/ komunikatywność	5,23	Komunikacja ustna/ komunikatywność	4,67
9	PRACOWNICY WYKONUJĄCY PRACE PROSTE	Współpraca w zespole	60,16	Komunikacja ustna/ komunikatywność	3,15
		Sprawność psychofizyczna i psychomotoryczna	32,93	Współpraca w zespole	2,36
		Planowanie i organizacja pracy własnej	16,26	Sprawność psychofizyczna i psychomotoryczna	1,57
		Obsługa komputera i wykorzystanie internetu	10,57		
		Komunikacja ustna/ komunikatywność	7,32		
0	SIŁY ZBROJNE	Współpraca w zespole	83,33		
		Sprawność psychofizyczna i psychomotoryczna	58,33		
		Planowanie i organizacja pracy własnej	16,67		
		Obsługa, montaż i naprawa urządzeń technicznych	16,67		
		Obsługa komputera i wykorzystanie internetu	8,33		

* Odsetek bezrobotnych wyliczany jest jako iloraz stanu bezrobotnych z danym uprawnieniem w ramach wielkiej grupy zawodów do całkowitego stanu bezrobotnych w ramach wielkiej grupy zawodów.

** Odsetek ofert pracy liczony jest jako iloraz napływu ofert pracy, w których dana umiejętność lub uprawnienie jest wymagań do całkowitego napływu ofert pracy w ramach danej wielkiej grupy zawodów (PUP+Internet).

Z powyższej tabeli wynika, że grupa zawodów "Siły zbrojne" cechuje się największą stroną podażową na rynku pracy, tzn. wśród zarejestrowanych osób bezrobotnych osoby posiadające umiejętność współpracy w zespole stanowią największy odsetek w tutejszej ewidencji. Warto zwrócić uwagę, że w kolumnie „strona popytowa rynku pracy” nie zostały uwzględnione żadne umiejętności jakie pracodawcy wymagają w ofertach pracy gdyż do PUP w Tomaszowie Lubelskim nie zostały zgłoszone oferty pracy w w/w grupie zawodów.

Następną grupą zawodów z największą stroną podażową na rynku pracy są „przedstawiciele władz publicznych, wyżsi urzędnicy i kierownicy”, którzy posiadają umiejętności z zakresu: współpracy w zespole. Po stronie popytowej natomiast w tej grupie zawodów, w zgłaszanych ofertach pracy najczęściej wymagana jest umiejętność komunikacji ustnej.

Kolejna tabela nr 16 zawiera charakterystykę osób bezrobotnych bez zawodu z podziałem na poziom wykształcenia oraz typ ukończonej szkoły. Poszczególne kolumny tabeli są następująco określone:

Bezrobotni ogółem – liczba bezrobotnych na koniec roku w ramach danej opisanej kategorii.

Bezrobotni bez zawodu – liczba bezrobotnych bez zawodu wg stanu na koniec roku w ramach danej analizowanej kategorii, którzy mają ustawiony kod zawodu do statystyk jako "00000" (Bez zawodu).

Odsetek bez zawodu – odsetek bezrobotnych wyliczany jest jako stosunek bezrobotnych bez zawodu wg stanu na koniec roku sprawozdawczego do ogółu bezrobotnych na koniec roku w ramach danej analizowanej kategorii.

W wierszu **Ogółem** wartości są wyliczane jako unikalna liczba osób, które zostały zakwalifikowane przynajmniej do jednego z poniższych wierszy (osobno dla każdej kolumny). W wierszach dotyczących poziomu wykształcenia wykazywane są osoby, które na dzień końca roku posiadają odpowiednie wykształcenie.

Tabela Nr 16 Bezrobotni bez zawodu w 2017 roku

Wyszczególnienie	Bezrobotni ogółem	w tym bezrobotni bez zawodu	Odsetek bezrobotnych bez zawodu (%)*
Ogółem	2 934	542	18,47%
wg poziomu wykształcenia:			
gimnazjalne i poniżej	864	312	36,11%
zasadnicze zawodowe	715	28	3,92%
średnie ogólnokształcące	324	122	37,65%
policealne i średnie zawodowe	620	79	12,74%
wyższe	411	1	0,24%
wg typu ukończonej szkoły:			
zasadnicza szkoła zawodowa	460	23	5,00%
szkoła przysposabiająca do pracy	3	1	33,33%
technikum	318	66	20,75%
liceum ogólnokształcące	298	103	34,56%
liceum profilowane	5	4	80,00%
technikum uzupełniające	8	1	12,50%
liceum uzupełniające	13	3	23,08%
szkoła policealna	153	8	5,23%
wyższa	222	0	0,00%
brak danych źródłowych	1 454	333	22,90%

***Odsetek bezrobotnych wyliczany jest jako stosunek bezrobotnych bez zawodu wg stanu w końcu okresu sprawozdawczego do ogółu bezrobotnych w ramach danej analizowanej kategorii.**

Z powyższej tabeli wynika, że największy odsetek osób bezrobotnych bez zawodu stanowią osoby bezrobotne z wykształceniem na poziomie średnim (37,65 %) oraz gimnazjalnym lub niższym (36,11 %). Największy odsetek bezrobotnych według typu ukończonej szkoły występuje wśród bezrobotnych kończących liceum profilowane – 80,00 %. Warto zwrócić uwagę, że wśród osób zewidencjonowanych kończących technikum, grupa bezrobotnych bez zawodu stanowi aż 20,75 % ogółu. To znaczy, że prawie co piąty absolwent technikum nie zdał lub nie przystąpił do egzaminu zawodowego. Może to być konsekwencja niewłaściwego wyboru zawodu, braku motywacji, niedostatecznego przygotowania w ramach edukacji szkolnej do wykonywania danego zawodu oraz innych przyczyn.

4. Analiza rynku edukacyjnego

Rynek pracy jest jednym z podstawowych odbiorców efektów systemu edukacji. Oferowane przez instytucje edukacyjne ścieżki i możliwości uczenia się mają wpływ na szanse zatrudnienia, możliwości rozpoczęcia aktywności zawodowej czy uzyskiwane wynagrodzenie. Edukacja kształtuje zarówno kompetencje ogólne, jak i pozwala na uzyskanie konkretnych kwalifikacji, w tym zawodowych, poszukiwanych przez pracodawców.

Wchodzenie młodych osób na rynek pracy zależy także od wielkości i struktury popytu na pracę. Kształtowanie się popytu na pracę zależy od wielu czynników: zmian gospodarczych, postępu technologicznego, rozwoju gospodarki opartej na wiedzy. Coraz bardziej na to, jak wygląda popyt na pracę, wpływ mają zachodzące procesy globalizacyjne. Zmiany te oznaczają, że zapotrzebowanie na absolwentów studiów wyższych nadal będzie rosło, a wykształcenie wyższe będzie coraz bardziej warunkiem koniecznym, ale już nie gwarantuje, sukcesu na rynku pracy.

Kształtowanie kierunków zmian systemu edukacji, zarówno formalnej, jak i poza formalnej, powinno brać pod uwagę zachodzące zmiany popytu na pracę. Dopasowanie popytu i podaży pracy ogranicza skalę niedopasowania na rynku pracy, w szczególności w zakresie poszukiwanych kompetencji i kwalifikacji.

4.1. Analiza uczniów ostatnich klas szkół ponadgimnazjalnych

Analiza tabeli nr 17 wskazuje iż w powiecie tomaszowskim wśród uczniów ostatnich klas szkół ponadgimnazjalnych wśród elementarnych grup zawodów nie ma zawodów deficytowych, natomiast zawodami nadwyżkowymi są fryzjerzy.

Tabela Nr 17 Uczniowie ostatnich klas szkół ponadgimnazjalnych według elementarnych grup zawodów deficytowych, zrównoważonych oraz nadwyżkowych w 2017 roku

Zawody deficytowe

Elementarna grupa zawodów		Liczba uczniów ostatnich klas szkół ponadgimnazjalnych
Kod	Nazwa	
1321	Kierownicy do spraw produkcji przemysłowej	0
3321	Agenci ubezpieczeniowi	0
3344	Sekretarze medyczni i pokrewni	0
3422	Trenerzy, instruktorzy i działacze sportowi	0
4225	Pracownicy biur informacji	0
4312	Pracownicy do spraw statystyki, finansów i ubezpieczeń	0
4411	Pomocnicy biblioteczni	0
4414	Technicy archiwistów i pokrewni	0
5245	Sprzedawcy w stacji paliw	0
8121	Operatorzy maszyn i urządzeń do produkcji i przetwórstwa metali	0
9611	Ładowacze nieczystości	0
9613	Zamiatacze i pokrewni	0
9622	Pracownicy wykonujący dorywcze prace proste	0

Zawody nadwyżkowe

Elementarna grupa zawodów		Liczba uczniów ostatnich klas szkół ponadgimnazjalnych
Kod	Nazwa	
3251	Asystenci dentystyczni	0
3322	Przedstawiciele handlowi	0
3412	Pracownicy wsparcia rodziny, pomocy społecznej i pracy socjalnej	0
4311	Pracownicy do spraw rachunkowości i księgowości	0
5112	Konduktorzy i pokrewni	0
5131	Kelnerzy	0
5141	Fryzjerzy	8
6114	Rolnicy upraw mieszanych	0
7124	Monterzy izolacji	0
7132	Lakiernicy	0
8141	Operatorzy maszyn do produkcji wyrobów gumowych	0
8341	Operatorzy wolnobieżnych maszyn rolniczych i leśnych	0

Zawody zrównoważone

Elementarna grupa zawodów		Liczba uczniów ostatnich klas szkół ponadgimnazjalnych
Kod	Nazwa	
1324	Kierownicy do spraw logistyki i dziedzin pokrewnych	0

Dane konieczne do sporządzenia w/w tabeli są obliczane na podstawie danych z oprogramowania Syriusz Std, przesłanych za pośrednictwem Aplikacji Centralnej oraz Systemu Informacji Oświatowej MEN (SIO MEN).

4.2. Analiza absolwentów szkół ponadgimnazjalnych

Tabela nr 18 zawiera dane dotyczące absolwentów oraz bezrobotnych absolwentów w roku szkolnym poprzedzającym rok sprawozdawczy. Natomiast w tabeli 19 zawarte są dane dotyczące absolwentów w danym roku szkolnym kończącym się w roku sprawozdawczym. Miernikiem służącym do identyfikacji elementarnych grup zawodów, kierunków nauki i szkół, w których absolwenci mają trudności ze znalezieniem pracy jest wskaźnik frakcji bezrobotnych absolwentów wśród absolwentów. Miernik przyjmuje wartości od 0% (oznacza brak bezrobotnych wśród absolwentów według wybranej specyfikacji) do 100% (sytuacja, w której każdy absolwent w elementarnej grupie zawodów / kierunku nauki / szkoły jest zarejestrowany jako bezrobotny). Im niższe wskaźnik przyjmuje wartości, tym dana grupę elementarną zawodów / kierunek nauki / szkołę można uznać za bardziej dostosowaną do potrzeb lokalnego rynku pracy, gdyż jej absolwenci znajdują zatrudnienie w ciągu 6 lub 11 miesięcy od ukończenia szkoły.

Tabela Nr 18 Liczba absolwentów oraz bezrobotnych absolwentów według typu szkoły w 2017 rok

Typ szkoły	Liczba absolwentów w roku szkolnym poprzedzającym rok sprawozdawczy		Liczba bezrobotnych absolwentów		Wskaźnik frakcji bezrobotnych absolwentów wśród absolwentów (%)	
	ogółem	posiadający tytuł zawodowy*	stan na koniec grudnia roku poprzedniego	stan na koniec maja roku sprawozdawczego	stan na koniec grudnia roku poprzedniego	stan na koniec maja roku sprawozdawczego
zasadnicza szkoła zawodowa	182	104	45	17	24,73%	9,34%
szkoła przysposabiająca do pracy	7	0	0	1		14,29%
technikum	270	158	47	18	17,41%	6,67%
liceum ogólnokształcące	379	0	39	9	10,29%	2,37%
liceum profilowane			0	0		
liceum uzupełniające	0	0	0	1		
szkoła policealna	0	0	13	17		

* Liczba absolwentów, którzy zdali egzamin potwierdzający kwalifikacje zawodowe.

Tabela Nr 19 Liczba absolwentów oraz bezrobotnych absolwentów według typu szkoły w 2017 roku
(cd.)

Typ szkoły	Liczba absolwentów w roku szkolnym kończącym się w roku sprawozdawczym		Liczba bezrobotnych absolwentów	Wskaźnik frakcji bezrobotnych absolwentów wśród absolwentów (%)
	ogółem	posiadający tytuł zawodowy*	stan na koniec grudnia roku sprawozdawczego	stan na koniec grudnia roku sprawozdawczego
zasadnicza szkoła zawodowa			19	
szkoła przysposabiająca do pracy	6		0	
technikum	231	135	48	20,78%
liceum ogólnokształcące	354		34	9,60%
liceum profilowane			0	
liceum uzupełniające			1	
szkoła policealna			8	

* Liczba absolwentów, którzy zdali egzamin potwierdzający kwalifikacje zawodowe.

5. Badanie kwestionariuszowe przedsiębiorstw

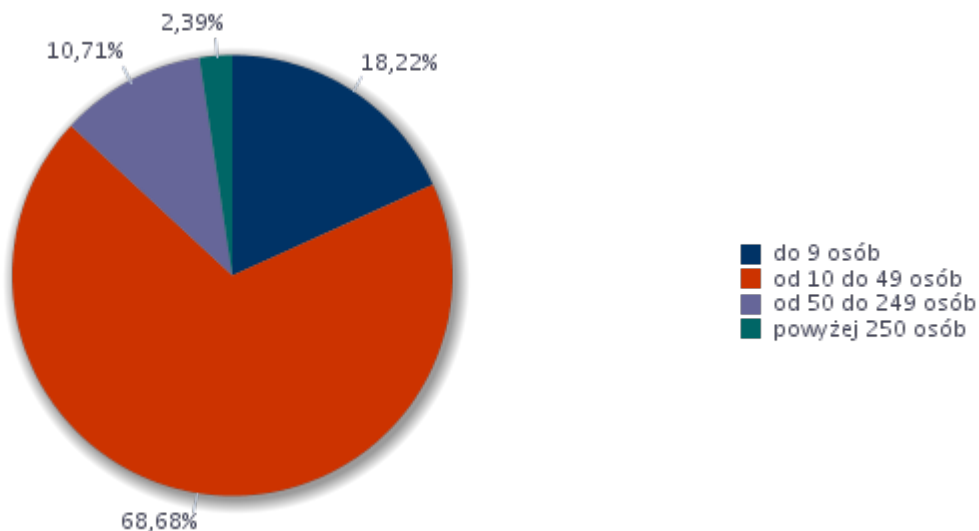
Celem badania kwestionariuszowego przedsiębiorstw była analiza sytuacji na lokalnym rynku pracy oraz konstruowanie na tej podstawie prognoz.

Badaniem objęto 68 przedsiębiorstw z terenu powiatu tomaszowskiego. Analiza struktury badanych podmiotów została dokonana m. in. ze względu na liczbę zatrudnionych pracowników. Uwzględniając to kryterium, należy zauważyć, że największą liczbę stanowiły podmioty zatrudniające do 9 osób. Najmniej liczne były z kolei podmioty, które zatrudniają 250 osób i więcej.

Tabela Nr 20 Liczba przebadanych przedsiębiorstw

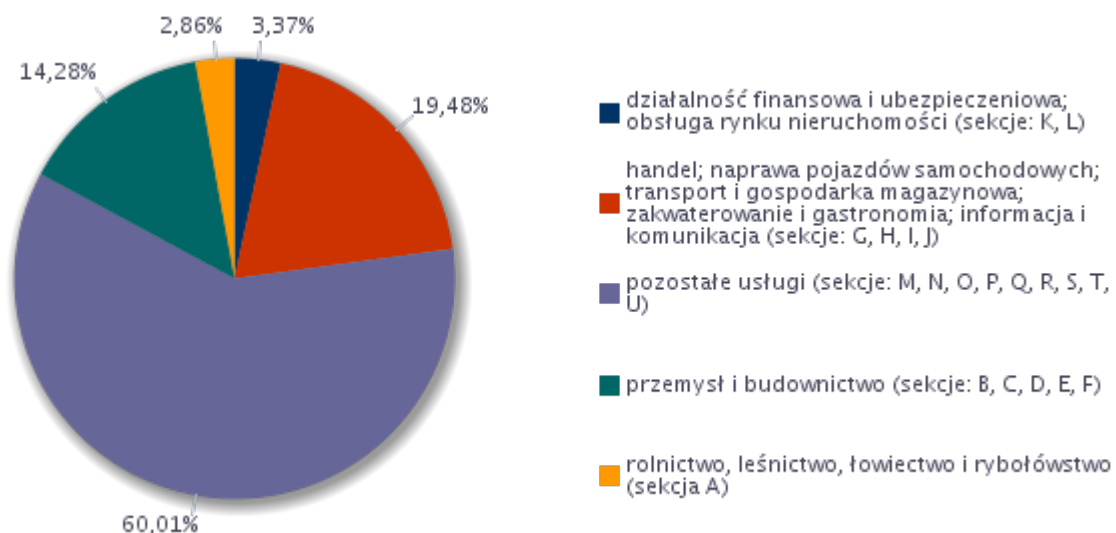
Klasa wielkości przedsiębiorstwa	Liczba przebadanych przedsiębiorstw
do 9 osób	36
10-49	24
50-249	6
250 i więcej	2
Podsumowanie	68

Rysunek 1 Struktura badanych przedsiębiorstw pod względem liczby zatrudnionych pracowników



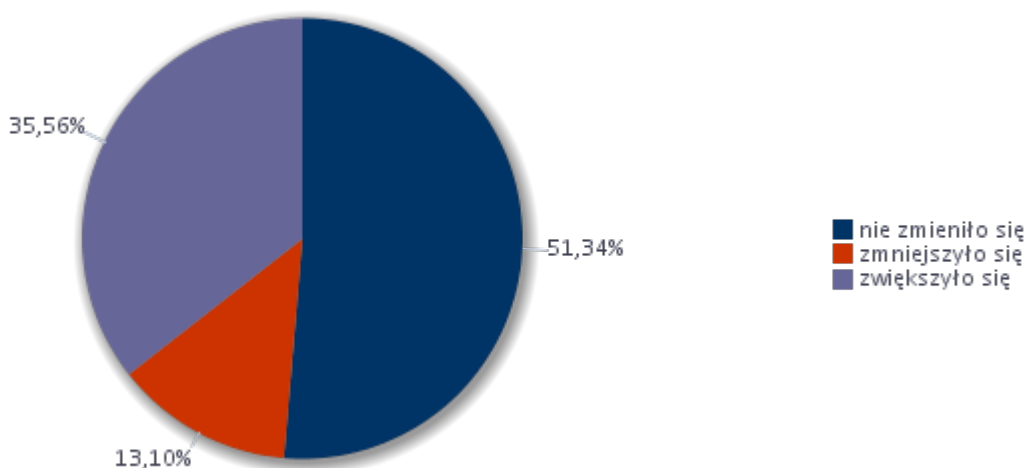
Kolejnym kryterium klasyfikacji badanych podmiotów był główny sektor prowadzenia działalności gospodarczej. Ponad połowę tj 60,01% stanowią podmioty prowadzące działalność gospodarcza związaną z pozostałymi usługami.

Rysunek 2 Struktura badanych przedsiębiorstw według rodzaju działalności



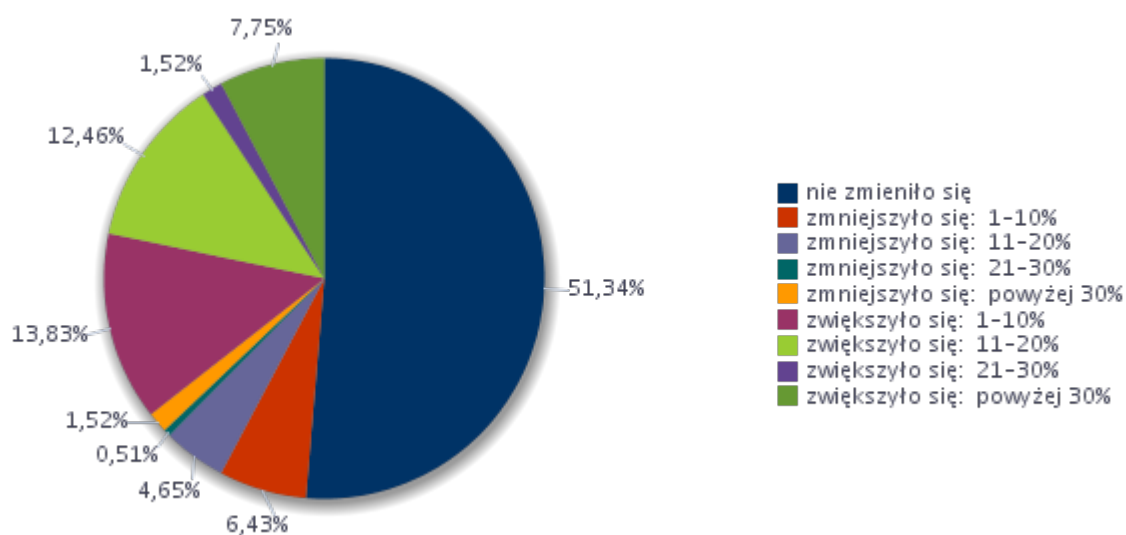
W trakcie badania kwestionariuszowego poproszono respondentów o wskazanie kierunku zmian w wielkości zatrudnienia, jaki nastąpił w ich firmie w 2017r. Zdecydowana większość tj 51,34% stwierdziła, iż w 2017r nie nastąpiły zmiany w zatrudnieniu w ich przedsiębiorstwach.

Rysunek 3 Odsetek przedsiębiorstw deklarujących zmiany w zatrudnieniu w 2017r



Opisując bardziej szczegółowo kierunki zmian w wielkości zatrudnienia jakie nastąpiły w firmach respondentów w 2017r można zauważyć, że 13,83% przebadanych stwierdziło, iż zatrudnienie w ich firmach zwiększyło się w granicach od 1 do 10%.

Rysunek 4 Odsetek przedsiębiorstw deklarujących zmiany w zatrudnieniu w 2017r



Odpowiedzi uzyskane od poszczególnych przedsiębiorców biorących udział w badaniu kwestionariuszowym, są podstawą do obliczenia mierników diagnostycznych (**wskaźnik zatrudnienia netto**) i prognostycznych (**wskaźnik prognozy zatrudnienia netto**) dotyczących sytuacji na lokalnym rynku pracy.

Wskaźnik zatrudnienia netto, z punktu widzenia badania przedsiębiorstw, jest obliczany jako różnica frakcji odpowiedzi pozytywnych i negatywnych (po uwzględnieniu wag) w oparciu o poniższy wzór:

$$WZ = \left(\frac{\sum_{i=1}^S \wp \frac{a}{i} wr \frac{a}{i} P \frac{\square}{i}}{\sum_{i=1}^S \wp \frac{a}{i} wr \frac{a}{i} S \frac{\square}{i}} - \frac{\sum_{i=1}^S \wp \frac{a}{i} wr \frac{a}{i} N \frac{\square}{i}}{\sum_{i=1}^S \wp \frac{a}{i} wr \frac{a}{i} S \frac{\square}{i}} \right) * 100$$

gdzie:

P – liczba odpowiedzi pozytywnych,

N – liczba odpowiedzi negatywnych,

S – liczba obserwacji (łącznie liczba przedsiębiorstw w próbie),

i – numer obserwacji, $i=1, \dots, S$,

$\wp \frac{a}{i}$ – waga próby dla i -tej obserwacji,

$wr \frac{a}{i}$ – waga rozmiaru dla i -tej obserwacji,

$P \frac{\square}{i}$ – wskazanie pozytywne dla i -tej obserwacji,

$N \frac{\square}{i}$ – wskazanie negatywne dla i -tej obserwacji,

$S \frac{\square}{i}$ – suma wszystkich wskazań dla i -tej obserwacji

W przypadku rezygnacji z wagi rozmiaru, do wzoru na wyliczenie wskaźnika zatrudnienia

netto (WZ) należy w miejsce $wr \frac{a}{i}$ wstawić wartość 1. Wartości ujemne oznaczają pogorszenie

sytuacji w przedsiębiorstwie, natomiast wartości dodatnie oznaczają poprawę sytuacji firm na lokalnym rynku pracy. Wartość miernika równa 0 oznacza, że odsetek firm deklarujących poprawę sytuacji jest równy odsetkowi firm sygnalizujących jej pogorszenie.

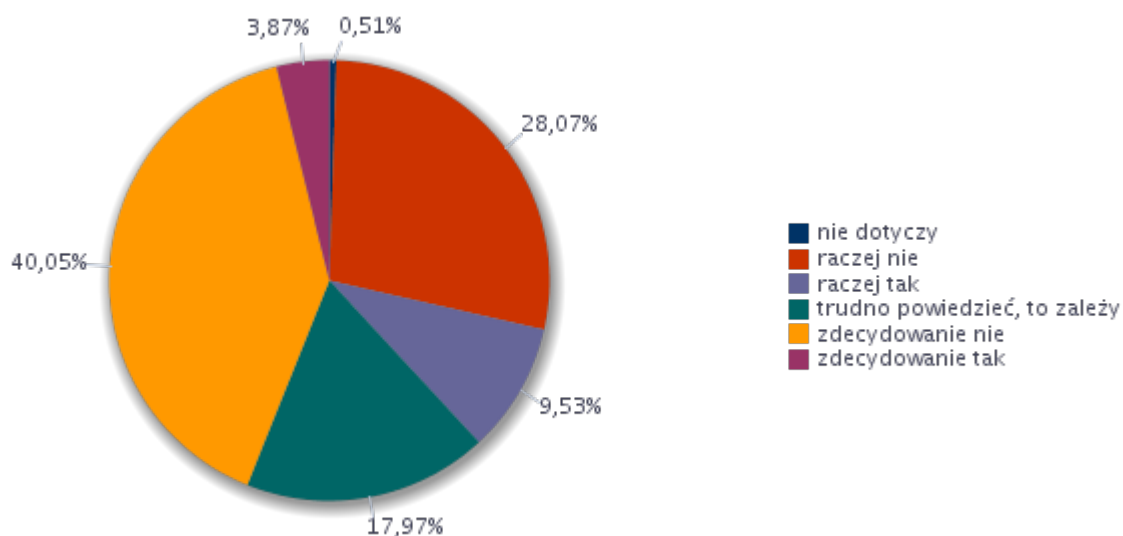
Wskaźnik zatrudnienia netto ogółem w 2017 roku w powiecie tomaszowskim $WZ = 22,45$

Poniższa tabela przedstawia wskaźnik zatrudnienia netto w powiecie tomaszowskim według wielkich grup zawodów w 2017r

Tabela 21 Wskaźnik zatrudnienia netto według wielkich grup zawodów w 2017r

Wielkie grupy zawodów	Wskaźnik zatrudnienia netto
Operatorzy i monterzy maszyn i urządzeń	0,90
Pracownicy biurowi	0,00
Pracownicy przy pracach prostych	6,63
Pracownicy usług i sprzedawcy	7,12
Przedstawiciele władz publicznych, wyżsi urzędnicy i kierownicy	0,00
Robotnicy przemysłowi i rzemieślnicy	2,38
Rolnicy, ogrodnicy, leśnicy i rybacy	0,00
Siły zbrojne	0,00
Specjaliści	6,49
Technicy i inny średni personel	7,24

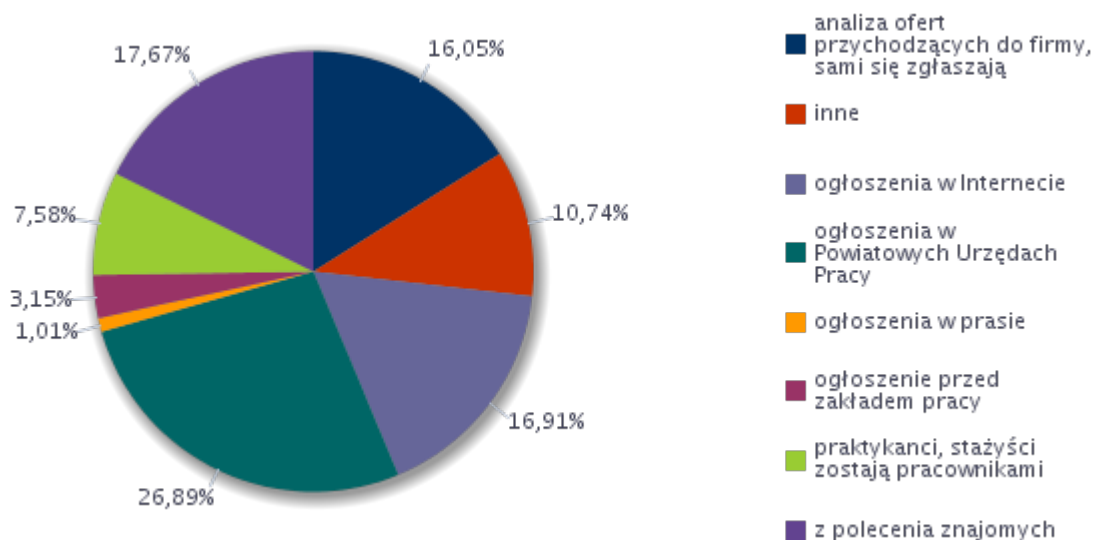
Rysunek 5 Struktura odpowiedzi przedsiębiorstw deklarujących problemy z pozyskiwaniem nowych pracowników w 2017r



Na pytanie o problemy z pozyskaniem nowych pracowników w 2017r. 40,05% badanych respondentów odpowiedziało przecząco.

Podmioty, które zostały objęte badaniem zostały poproszone o wskazanie sposobów poszukiwania nowych pracowników. Większość z nich wskazało, iż głównym źródłem pozyskiwania pracowników jest zgłaszanie wolnych miejsc pracy do Powiatowych Urzędów Pracy.

Rysunek 6 Struktura odpowiedzi przedsiębiorstw dotyczących sposobu poszukiwania nowych pracowników



Następnym kryterium, które było objęte analizą było przygotowanie kandydatów do pracy. Wśród 32 przeanalizowanych zawodów 26 pod względem przygotowania kandydatów do pracy zostało ocenionych pozytywnie. Analiza wskazuje, iż najlepiej oceniono przygotowanie kandydatów w zawodach, w których wskaźnik struktury odpowiedzi (bardzo dobrze, raczej dobrze) wyniósł 100%.

Tabela Nr 22 Analiza oceny przygotowania kandydatów do pracy w zawodach, w których pracodawcy zwiększyli zatrudnienie w badanym roku

Zawód	Wskaźnik struktury odpowiedzi (bardzo dobrze, raczej dobrze)	Wskaźnik struktury odpowiedzi (bardzo źle, raczej źle)	Dobrze vs. źle
Asystent nauczyciela w szkole	100,00%	0,00%	100,00%
Bibliotekarz*	100,00%	0,00%	100,00%
Farmaceuta	100,00%	0,00%	100,00%
Kelner*	50,00%	50,00%	0,00%
Kucharz*	100,00%	0,00%	100,00%
Magazynier	100,00%	0,00%	100,00%
Nauczyciel doradca metodyczny	100,00%	0,00%	100,00%
Nauczyciel fizyki i astronomii	100,00%	0,00%	100,00%
Nauczyciel informatyki w szkole podstawowej	100,00%	0,00%	100,00%
Nauczyciel instruktor	100,00%	0,00%	100,00%
Nauczyciel języka polskiego	100,00%	0,00%	100,00%
Nauczyciel języka polskiego w szkole podstawowej	100,00%	0,00%	100,00%
Nauczyciel matematyki	100,00%	0,00%	100,00%
Nauczyciel muzyki w szkole podstawowej	100,00%	0,00%	100,00%
Nauczyciel nauczania początkowego	100,00%	0,00%	100,00%
Nauczyciel przedszkola	100,00%	0,00%	100,00%
Nauczyciel wiedzy o społeczeństwie	100,00%	0,00%	100,00%
Operator urządzeń do prania, prasowania i chemicznego czyszczenia tekstyliów	100,00%	0,00%	100,00%
Pedagog szkolny	100,00%	0,00%	100,00%
Pozostali nauczyciele szkół podstawowych	100,00%	0,00%	100,00%
Pracownik kancelaryjny	100,00%	0,00%	100,00%
Spawacz	70,23%	29,77%	40,46%
Specjalista do spraw marketingu i handlu	100,00%	0,00%	100,00%
Sprzedawca*	29,44%	0,00%	29,44%
Sprzątaczką biurową	73,83%	0,00%	73,83%
Szlifierz metali	0,00%	0,00%	0,00%
Technik administracji*	100,00%	0,00%	100,00%
Technik farmaceutyczny*	100,00%	0,00%	100,00%
Technik informatyk*	100,00%	0,00%	100,00%
Woźny	100,00%	0,00%	100,00%
Ślusarz narzędziowy	100,00%	0,00%	100,00%
Ślusarz*	0,00%	0,00%	0,00%

Respondenci zapytani o odsetek wszystkich ofert pracy przekazywanych do PUP, najczęściej wskazywali przedział 76-100%, najrzadziej zaś na przedział 11-25% zgłaszanych ofert.

Tabela 23 przedstawia odsetek ofert zgłaszanych do Powiatowych Urzędów Pracy.

Tabela 23 Analiza odsetka ofert pracy zgłaszanych do Powiatowych Urzędów Pracy

Odsetek ofert pracy zgłaszanych do PUP	Wskaźnik struktury
1-10%	13,13
11-25%	11,62
26-50%	16,57
51-75%	16,16
76-100%	42,53

Badani pracodawcy powiatu tomaszowskiego najczęściej zgłaszali oferty do PUP w zawodzie robotnik gospodarczy, w dalszej kolejności sprzedawca i asystent nauczyciela w szkole. Szczegółowe dane dotyczące zawodów, w których pracodawcy najczęściej zgłaszają oferty do PUP zawiera tabela nr 24.

Tabela Nr 24 Zawody, w których pracodawcy najczęściej zgłaszają oferty pracy do Powiatowych Urzędów Pracy

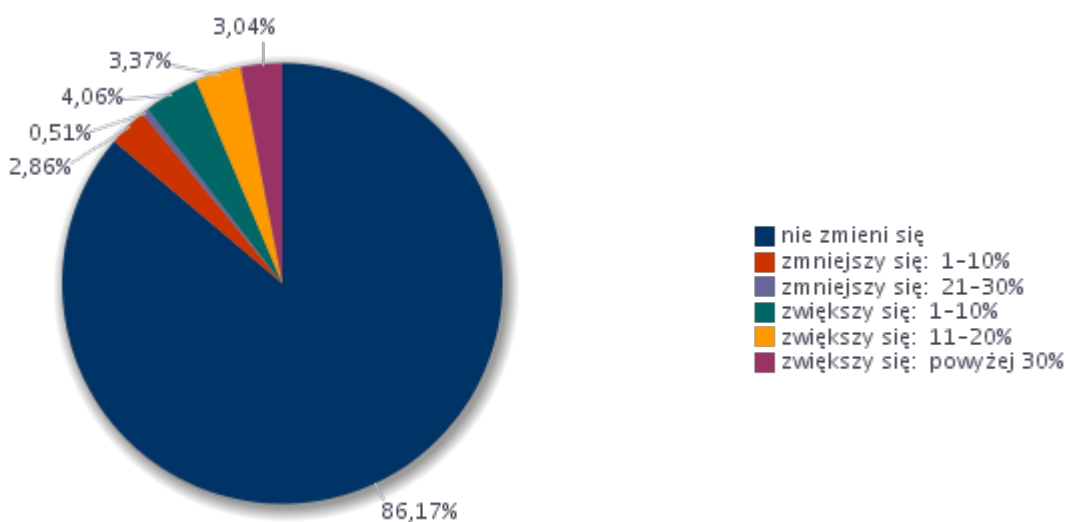
Zawód	Wskaźnik struktury
Robotnik gospodarczy	12,62%
Sprzedawca*	8,65%
Asystent nauczyciela w szkole	7,94%
Bibliotekarz*	5,38%
Pomocniczy robotnik budowlany	4,68%
Kierowca samochodu ciężarowego	3,97%
Nauczyciel informatyki w szkole podstawowej	3,97%
Nauczyciel języka obcego	3,97%
Nauczyciel przedszkola	3,97%
Operator maszyn rolniczych	3,97%
Operator obrabiarek skrawających*	3,97%
Pomocniczy robotnik przy uprawie roślin i hodowli zwierząt	3,97%
Specjalista do spraw rachunkowości zarządczej	3,97%
Ślusarz*	3,32%
Operator koparki	2,48%
Pomoc kuchenna	2,48%
Spawacz	2,36%
Sprzątaczką biurowa	2,36%
Kucharz*	2,11%
Szlifierz metali	1,66%
Tokarz / frezer obrabiarek sterowanych numerycznie	1,66%
Kelner*	1,41%
Technik farmaceutyczny*	1,41%
Animator kultury*	0,70%
Barman	0,70%
Elektromechanik*	0,70%
Księgowy	0,70%
Mechanik ciągników	0,70%
Pozostali magazynierzy i pokrewni	0,70%
Pozostali pracownicy obsługi biura gdzie indziej niesklasyfikowani	0,70%
Pozostali specjaliści do spraw księgowości i rachunkowości	0,70%
Pracownik informacji turystycznej	0,70%
Przedstawiciel handlowy	0,70%
Specjalista do spraw logistyki	0,70%

Załącznik nr 1 - tabela 2 przedstawia zawody, w jakich najtrudniej znaleźć odpowiednich kandydatów do pracy.

6. Prognoza lokalnego rynku pracy

Prognoza rynku pracy ma celu wskazanie zawodów w jakich firmy mają zamiar zatrudniać pracowników w nadchodzącym roku. Uwzględnia ponadto, jakie umiejętności i cechy są szczególnie istotne dla pracodawców u potencjalnych pracowników, których firma planuje zatrudnić. Wśród przebadanych podmiotów z terenu powiatu tomaszowskiego zdecydowana większość tj 79,53% nie planuje wprowadzenia zmian w zatrudnieniu w 2018r w swoich firmach.

Rysunek 7 odsetek przedsiębiorstw przewidujących zmiany w zatrudnieniu w 2018 roku



Prognozowany wskaźnik zatrudnienia netto, z punktu widzenia badania przedsiębiorstw, jest obliczany podobnie jak wskaźnik zatrudnienia netto tj. jako różnica frakcji odpowiedzi pozytywnych i negatywnych (po uwzględnieniu wag) w oparciu o poniższy wzór:

$$WZ = \left(\frac{\sum_{i=1}^P \frac{P}{i} \cdot \frac{a}{i} \cdot wr \cdot \frac{a}{i} \cdot P \cdot \frac{1}{i}}{\sum_{i=1}^S \frac{S}{i} \cdot \frac{a}{i} \cdot wr \cdot \frac{a}{i} \cdot S \cdot \frac{1}{i}} - \frac{\sum_{i=1}^N \frac{N}{i} \cdot \frac{a}{i} \cdot wr \cdot \frac{a}{i} \cdot N \cdot \frac{1}{i}}{\sum_{i=1}^S \frac{S}{i} \cdot \frac{a}{i} \cdot wr \cdot \frac{a}{i} \cdot S \cdot \frac{1}{i}} \right) * 100$$

gdzie:

P – liczba odpowiedzi pozytywnych,

N – liczba odpowiedzi negatywnych,

S – liczba obserwacji (łącznie liczba przedsiębiorstw w próbie),

i – numer obserwacji, $i=1, \dots, S$,

$\varphi \frac{a}{i}$ – waga próby dla i -tej obserwacji,

$wr \frac{a}{i}$ – waga rozmiaru dla i -tej obserwacji,

$P \frac{\square}{i}$ – wskazanie pozytywne dla i -tej obserwacji,

$N \frac{\square}{i}$ – wskazanie negatywne dla i -tej obserwacji,

$S \frac{\square}{i}$ – suma wszystkich wskazań dla i -tej obserwacji

W przypadku rezygnacji z wagi rozmiaru, do wzoru na wyliczenie wskaźnika zatrudnienia

netto (WZ) należy w miejsce $wr \frac{a}{i}$ wstawić wartość 1. Wartości ujemne oznaczają pogorszenie sytuacji w przedsiębiorstwie, natomiast wartości dodatnie oznaczają poprawę sytuacji firm na lokalnym rynku pracy. Wartość miernika równa 0 oznacza, że odsetek firm deklarujących poprawę sytuacji jest równy odsetkowi firm sygnalizujących jej pogorszenie.

Prognozowany wskaźnik zatrudnienia netto ogółem w 2018 roku w powiecie tomaszowskim osiągnął wartość $WZ = 7,09\%$

Tabela nr 25 przedstawia ujęcie prognozowanego wskaźnika zatrudnienia netto dla wielkich grup zawodów w 2018r.

Tabela 25 Prognozowany wskaźnik zatrudnienia netto dla wielkich grup zawodów w 2018 roku w powiecie tomaszowskim

Wielkie grupy zawodów	Prognozowany wskaźnik zatrudnienia netto
Operatorzy i monterzy maszyn i urządzeń	4,45%
Pracownicy biurowi	7,34%
Pracownicy przy pracach prostych	-0,81%
Pracownicy usług i sprzedawcy	6,53%
Przedstawiciele władz publicznych, wyżsi urzędnicy i kierownicy	0,00%
Robotnicy przemysłowi i rzemieślnicy	0,00%
Rolnicy, ogrodnicy, leśnicy i rybacy	0,00%
Siły zbrojne	0,00%
Specjaliści	0,91%
Technicy i inny średni personel	3,18%

Podmioty objęte badaniem zostały poproszone o wskazanie zawodów, w jakich ich firma zwiększy zatrudnienie w ciągu następnego roku. Zostały wskazane 2 zawody z jednakowym najwyższym wskaźnikiem struktury tj. asystent nauczyciela w szkole, specjalista administracji publicznej co oznacza, że są to najczęściej wymieniane zawody w których pracodawcy planują zatrudnić pracowników.

Tabela Nr 26 Zawody, w jakich firmy mają zamiar zatrudniać pracowników w nadchodzącym roku

Zawód	Wskaźnik struktury
Asystent nauczyciela w szkole	22,59%
Specjalista administracji publicznej	22,59%
Tokarz / frezer obrabiarek sterowanych numerycznie	9,43%
Ślusarz*	9,43%
Elektromechanik*	4,00%
Farmaceuta	4,00%
Kelner*	4,00%
Kierowca autobusu	4,00%
Kucharz*	4,00%
Pozostali pracownicy obsługi biurowej	4,00%
Robotnik gospodarczy	4,00%
Specjalista do spraw marketingu i handlu	4,00%
Sprzedawca w stacji paliw	4,00%

Tabela nr 27 przedstawia umiejętności i cechy szczególnie istotne dla pracodawców u potencjalnych pracowników, których firma planuje zatrudnić w nadchodzącym roku. Przeanalizowano 8 zawodów, w których zostały wskazane cechy i umiejętności jakie powinien posiadać potencjalny kandydat do pracy.

Tabela Nr 27 Umiejętności i cechy szczególnie istotne dla pracodawców u potencjalnych pracowników, których firma planuje zatrudnić

Zawód	Umiejętności i cechy	Wskaźnik struktury odpowiedzi
Elektromechanik*	czytanie ze zrozumieniem i pisanie tekstów w języku polskim	0,00%
	dodatkowe uprawnienia	6,25%
	doświadczenie zawodowe	6,25%
	komunikacja ustna / komunikatywność	6,25%
	obsługa komputera i wykorzystanie Internetu	6,25%
	obsługa, montaż i naprawa urządzeń technicznych	6,25%
	planowanie i organizacja pracy własnej	6,25%
	przedsiębiorczość, inicjatywność, kreatywność	0,00%
	sprawność psychofizyczna i psychomotoryczna	6,25%
	współpraca w zespole	6,25%
	wykonywanie obliczeń	0,00%
	wyszukiwanie informacji, analiza i wyciąganie wniosków	6,25%
	wyuczony zawód	0,00%
	wywieranie wpływu	6,25%
	zarządzanie ludźmi / przywództwo	0,00%
	znajomość języków obcych	0,00%
	Kierowca autobusu	czytanie ze zrozumieniem i pisanie tekstów w języku polskim
dodatkowe uprawnienia		6,25%
doświadczenie zawodowe		6,25%
komunikacja ustna / komunikatywność		6,25%
obsługa komputera i wykorzystanie Internetu		0,00%
obsługa, montaż i naprawa urządzeń technicznych		6,25%
planowanie i organizacja pracy własnej		6,25%
przedsiębiorczość, inicjatywność, kreatywność		6,25%
sprawność psychofizyczna i psychomotoryczna		6,25%
współpraca w zespole		6,25%
wykonywanie obliczeń		6,25%
wyszukiwanie informacji, analiza i wyciąganie wniosków		6,25%
wyuczony zawód		6,25%
wywieranie wpływu		0,00%
zarządzanie ludźmi / przywództwo		0,00%
znajomość języków obcych		0,00%
Kucharz*		czytanie ze zrozumieniem i pisanie tekstów w języku polskim
	dodatkowe uprawnienia	0,00%
	doświadczenie zawodowe	6,25%
	komunikacja ustna / komunikatywność	6,25%
	obsługa komputera i wykorzystanie Internetu	6,25%
	obsługa, montaż i naprawa urządzeń technicznych	0,00%
	planowanie i organizacja pracy własnej	6,25%
	przedsiębiorczość, inicjatywność, kreatywność	0,00%
	sprawność psychofizyczna i psychomotoryczna	0,00%
	współpraca w zespole	6,25%
	wykonywanie obliczeń	0,00%
	wyszukiwanie informacji, analiza i wyciąganie wniosków	0,00%
	wyuczony zawód	0,00%
	wywieranie wpływu	0,00%
	zarządzanie ludźmi / przywództwo	0,00%
	znajomość języków obcych	0,00%

Pozostali pracownicy obsługi biurowej	czytanie ze zrozumieniem i pisanie tekstów w języku polskim	6,25%
	dodatkowe uprawnienia	0,00%
	doświadczenie zawodowe	6,25%
	komunikacja ustna / komunikatywność	6,25%
	obsługa komputera i wykorzystanie Internetu	6,25%
	obsługa, montaż i naprawa urządzeń technicznych	0,00%
	planowanie i organizacja pracy własnej	6,25%
	przedsiębiorczość, inicjatywność, kreatywność	6,25%
	sprawność psychofizyczna i psychomotoryczna	6,25%
	współpraca w zespole	6,25%
	wykonywanie obliczeń	6,25%
	wyszukiwanie informacji, analiza i wyciąganie wniosków	6,25%
	wyuczony zawód	0,00%
	wywieranie wpływu	0,00%
	zarządzanie ludźmi / przywództwo	0,00%
	znajomość języków obcych	6,25%
Robotnik gospodarczy	czytanie ze zrozumieniem i pisanie tekstów w języku polskim	6,25%
	dodatkowe uprawnienia	0,00%
	doświadczenie zawodowe	0,00%
	komunikacja ustna / komunikatywność	6,25%
	obsługa komputera i wykorzystanie Internetu	0,00%
	obsługa, montaż i naprawa urządzeń technicznych	6,25%
	planowanie i organizacja pracy własnej	6,25%
	przedsiębiorczość, inicjatywność, kreatywność	6,25%
	sprawność psychofizyczna i psychomotoryczna	6,25%
	współpraca w zespole	6,25%
	wykonywanie obliczeń	6,25%
	wyszukiwanie informacji, analiza i wyciąganie wniosków	6,25%
	wyuczony zawód	0,00%
	wywieranie wpływu	0,00%
	zarządzanie ludźmi / przywództwo	0,00%
	znajomość języków obcych	0,00%
Specjalista administracji publicznej	czytanie ze zrozumieniem i pisanie tekstów w języku polskim	6,25%
	dodatkowe uprawnienia	6,25%
	doświadczenie zawodowe	6,25%
	komunikacja ustna / komunikatywność	6,25%
	obsługa komputera i wykorzystanie Internetu	6,25%
	obsługa, montaż i naprawa urządzeń technicznych	0,00%
	planowanie i organizacja pracy własnej	6,25%
	przedsiębiorczość, inicjatywność, kreatywność	6,25%
	sprawność psychofizyczna i psychomotoryczna	6,25%
	współpraca w zespole	6,25%
	wykonywanie obliczeń	6,25%
	wyszukiwanie informacji, analiza i wyciąganie wniosków	6,25%
	wyuczony zawód	6,25%
	wywieranie wpływu	0,00%
	zarządzanie ludźmi / przywództwo	6,25%
	znajomość języków obcych	6,25%

Sprzedawca w stacji paliw	czytanie ze zrozumieniem i pisanie tekstów w języku polskim	6,25%
	dodatkowe uprawnienia	0,00%
	doświadczenie zawodowe	0,00%
	komunikacja ustna / komunikatywność	6,25%
	obsługa komputera i wykorzystanie Internetu	6,25%
	obsługa, montaż i naprawa urządzeń technicznych	6,25%
	planowanie i organizacja pracy własnej	6,25%
	przedsiębiorczość, inicjatywność, kreatywność	6,25%
	sprawność psychofizyczna i psychomotoryczna	6,25%
	współpraca w zespole	6,25%
	wykonywanie obliczeń	6,25%
	wyszukiwanie informacji, analiza i wyciąganie wniosków	6,25%
	wyuczony zawód	0,00%
	wywieranie wpływu	6,25%
	zarządzanie ludźmi / przywództwo	0,00%
	znajomość języków obcych	0,00%
Tokarz / frezer obrabiarek sterowanych numerycznie	czytanie ze zrozumieniem i pisanie tekstów w języku polskim	0,00%
	dodatkowe uprawnienia	0,00%
	doświadczenie zawodowe	6,25%
	komunikacja ustna / komunikatywność	6,25%
	obsługa komputera i wykorzystanie Internetu	0,00%
	obsługa, montaż i naprawa urządzeń technicznych	6,25%
	planowanie i organizacja pracy własnej	6,25%
	przedsiębiorczość, inicjatywność, kreatywność	0,00%
	sprawność psychofizyczna i psychomotoryczna	6,25%
	współpraca w zespole	6,25%
	wykonywanie obliczeń	0,00%
	wyszukiwanie informacji, analiza i wyciąganie wniosków	0,00%
	wyuczony zawód	0,00%
	wywieranie wpływu	0,00%
	zarządzanie ludźmi / przywództwo	0,00%
	znajomość języków obcych	0,00%
Ogółem (bez względu na zawód)	czytanie ze zrozumieniem i pisanie tekstów w języku polskim	4,85%
	dodatkowe uprawnienia	2,56%
	doświadczenie zawodowe	3,40%
	komunikacja ustna / komunikatywność	6,25%
	obsługa komputera i wykorzystanie Internetu	4,74%
	obsługa, montaż i naprawa urządzeń technicznych	2,19%
	planowanie i organizacja pracy własnej	6,25%
	przedsiębiorczość, inicjatywność, kreatywność	3,96%
	sprawność psychofizyczna i psychomotoryczna	6,09%
	współpraca w zespole	6,25%
	wykonywanie obliczeń	3,14%
	wyszukiwanie informacji, analiza i wyciąganie wniosków	3,74%
	wyuczony zawód	4,61%
	wywieranie wpływu	1,95%
	zarządzanie ludźmi / przywództwo	2,03%
	znajomość języków obcych	2,92%

PODSUMOWANIE

Ranking zawodów deficytowych i nadwyżkowych obrazuje zmiany i procesy zachodzące na lokalnym rynku pracy, co pozwala na lepsze dopasowanie i sprecyzowanie kierunków kształcenia i wspierania zatrudnienia osób bezrobotnych pod kątem oczekiwań i kryteriów stawianych przez pracodawców.

Na koniec grudnia 2017 r. w Powiatowym Urzędzie Pracy w Tomaszowie Lubelskim zarejestrowanych było 2928 osób bezrobotnych, w tym 1514 kobiet i w porównaniu do analogicznego okresu roku 2016 r. liczba zarejestrowanych spadła o 731 osób.

Stopa bezrobocia dla powiatu tomaszowskiego na dzień 31.12.2017 r. wyniosła 8,0 % i była niższa o 2,0 % w porównaniu do roku poprzedniego.

Analiza rankingu zawodów deficytowych i nadwyżkowych pozwala stwierdzić, iż zarówno napływ jak i odpływ osób bezrobotnych związany jest z procesami zachodzącymi w życiu społecznym i gospodarczym.

W 2017 roku w powiecie tomaszowskim zawodem **maksymalnie deficytowym** okazał się zawód: kierownicy do spraw produkcji przemysłowej.

Do **zawodów deficytowych** w 2017 r. należały następujące grupy: zamiatacze i pokrewni; operatorzy maszyn i urządzeń do produkcji i przetwórstwa metali; trenerzy, instruktorzy i działacze sportowi; agenci ubezpieczeniowi; pracownicy do spraw statystyki, finansów i ubezpieczeń; ładowacze nieczystości i sprzedawcy w stacji paliw.

Do **zawodów zrównoważonych** w powiecie tomaszowskim należał zawód: kierownicy do spraw logistyki i dziedzin pokrewnych.

W badanym okresie odnotowano następujące grupy zawodów **maksymalnie nadwyżkowych**: rolnicy upraw mieszanych, monterzy izolacji, konduktorzy i pokrewni.

Do **zawodów nadwyżkowych** w powiecie tomaszowskim należały zawody: fryzjerzy; operatorzy wolnobieżnych maszyn rolniczych i leśnych; lakiernicy; pracownicy wsparcia rodziny, pomocy społecznej i pracy socjalnej; pracownicy do spraw rachunkowości i księgowości; kelnerzy; operatorzy maszyn do produkcji wyrobów gumowych; przedstawiciele handlowi; asystenci dentyści.

Badaniem kwestionariuszowym objęto 68 przedsiębiorstw z terenu powiatu tomaszowskiego, z których większość należała do mikro i małych przedsiębiorstw. Działalność 60,01 % ankietowanych podmiotów dotyczyła pozostałych usług (sekcja M, N, O, P, Q, R, S, T oraz U). W większości badanych przedsiębiorstw **wskaźnik zatrudnienia netto** przyjął wartości dodatnie. To oznacza, że zwiększenie zatrudnienia było większe niż odsetek przedsiębiorstw, które zmniejszyły zatrudnienie.

Podmioty, które zostały objęte badaniem wskazały, iż głównym źródłem pozyskiwania pracowników jest zgłaszanie wolnych miejsc pracy do Powiatowych Urzędów Pracy.

Na uwagę zasługuje fakt, iż większość przedsiębiorstw poddanych badaniom kwestionariuszowym (tj 79,53%) zadeklarowała, że nie zmieni stanu zatrudnienia w swoich firmach w 2018r.

Obecna sytuacja wymaga elastyczności w zakresie kształcenia i dopasowania kwalifikacji do zmieniającej się sytuacji na rynku pracy oraz wymagań stawianych przez pracodawców.

Opracowanie rankingu zawodów deficytowych i nadwyżkowych jest istotnym źródłem informacji o lokalnym rynku pracy, które powinno być brane pod uwagę przy planowaniu i wyznaczaniu kierunków działań na lokalnym rynku pracy.

Ponadto monitoring powinien być uwzględniany przy planowaniu kursów i szkoleń dla osób bezrobotnych oraz przy tworzeniu struktury kształcenia w poszczególnych zawodów. Jednakże nie powinien stanowić jedynej źródła wiedzy na temat rynku pracy i zmian na nim zachodzących.

INFORMACJA SYGNALNA 2017r

ZAWODY DEFICYTOWE I NADWYŻKOWE w Powiat tomaszowski (LUBELSKIE) INFORMACJA SYGNALNA 2017 R.

Sekcja	Zaklasyfikowanie	Grupa elementarna
DEFICYT	zawód maksymalnie deficytowy	Kierownicy do spraw produkcji przemysłowej
		Pomocnicy biblioteczni
		Sekretarze medyczni i pokrewni
		Pracownicy biur informacji
		Pracownicy wykonujący dorywcze prace proste
		Technicy archiwiści i pokrewni
	zawód deficytowy	Zamiatacze i pokrewni
		Operatorzy maszyn i urządzeń do produkcji i przetwórstwa metali
		Trenerzy, instruktorzy i działacze sportowi
		Agenci ubezpieczeniowi
		Pracownicy do spraw statystyki, finansów i ubezpieczeń
		Ładowacze nieczystości
	Sprzedawcy w stacji paliw	
	RÓWNOWAGA	zawód zrównoważony
NADWYŻKA	zawód nadwyżkowy	Fryzjerzy
		Operatorzy wolnobieżnych maszyn rolniczych i leśnych
		Lakiernicy
		Pracownicy wsparcia rodziny, pomocy społecznej i pracy socjalnej
		Pracownicy do spraw rachunkowości i księgowości
		Kelnerzy
		Operatorzy maszyn do produkcji wyrobów gumowych
		Przedstawiciele handlowi
		Asystenci dentyści
	zawód maksymalnie nadwyżkowy	Rolnicy upraw mieszanych
		Monterzy izolacji
		Konduktorzy i pokrewni

***Monitoring zawodów deficytowych i nadwyżkowych został wykonany według nowej metodologii przygotowanej w ramach projektu współfinansowanego ze środków UE w ramach EFS „Opracowanie nowych zaleceń metodycznych prowadzenia monitoringu zawodów deficytowych i nadwyżkowych na lokalnym rynku pracy”.**

ZAŁĄCZNIK 1. RYNEK PRACY

Tabela 1.

Bezrobotni, oferty pracy oraz mierniki stosowane w monitoringu w 2017 roku według wielkich grup zawodów

Kod grupy zawodów	Wielkie grupy zawodów	Bezrobotni ogółem			Bezrobotni absolwenci		Bezrobotni długotrwałe	Napływ ofert pracy w okresie		Odsetek ofert subsydiowanych w CBOP (PUP+OHP+EURES) (%)	Odsetek miejsc aktywizacji zawodowej (%)	Średnio miesięczna liczba bezrobotnych	Średnio miesięczna liczba ofert pracy	Mierniki			Deficyt/równowaga/nadwyżka*		Wartość wskaźnika struktury sumy bezrobotnych i ofert pracy
		napływ w okresie	odpływ w okresie	stan na koniec okresu	stan na koniec okresu	udział w % do ogółem bezrobotnych		stan na koniec okresu	CBOP (PUP+OHP+EURES)					Internet	wskaźnik dostępności ofert pracy	wskaźnik długotrwałego bezrobocia	wskaźnik płynności i bezrobotnych	rok	
0	SIŁY ZBROJNE	27	33	11	0	0,00	4	0	0	0,00	12,25	0,00		36,36	1,22	-	-	0,00	
1	PRZEDSTAWICIELE WŁADZ PUBLICZNYCH, WYŻSI URZĘDNICY I KIEROWNICY	16	17	10	0	0,00	0	2	13	50,00	0,00	8,25	1,25	6,60	0,00	1,06	-	-	0,00
2	SPECJALIŚCI	762	901	308	43	13,96	114	111	32	47,75	20,72	359,17	19,92	18,03	37,01	1,18	-	-	0,14
3	TECHNICY I INNY ŚRĘDNI PERSONEL	679	769	330	28	8,48	154	174	34	49,43	33,33	327,75	18,33	17,88	46,67	1,13	-	-	0,13
4	PRACOWNICY BIUROWI	189	214	87	8	9,20	36	297	20	64,98	43,43	92,42	31,42	2,94	41,38	1,13	-	-	0,05
5	PRACOWNICY USŁUG I SPRZEDAWCY	946	1046	567	19	3,35	343	760	45	72,24	44,34	557,17	71,08	7,84	60,49	1,11	-	-	0,23
6	ROLNICY, OGRODNICY, LEŚNICY I RYBACY	149	184	99	0	0,00	67	38	0	7,89	7,89	105,33	3,17	33,26	67,68	1,23	-	-	0,04
7	ROBOTNICY PRZEMYSŁOWI I RZEMIEŚLNICY	1122	1339	569	7	1,23	281	365	9	59,18	25,75	588,33	31,17	18,88	49,38	1,19	-	-	0,23
8	OPERATORZY I MONTERZY MASZYN I URZĄDZEŃ	317	327	169	0	0,00	87	417	11	18,47	2,88	157,08	36,67	4,28	51,48	1,03	-	-	0,07
9	PRACOWNICY WYKONUJĄCY PRACE PROSTE	439	492	241	3	1,24	110	450	1	47,33	29,11	213,83	39,58	5,40	45,64	1,12	-	-	0,09
Razem		4646	5322	2391	108	4,52	1196	2614	165	53,21	30,11	X	X	X	X	X	X	X	X

* Należy wpisać jedno z następujących: max deficyt, deficyt, równowaga, nadwyżka, max nadwyżka - w pozostałych przypadkach „ - ”.

** Nie dotyczy pierwszego roku prowadzenia monitoringu według nowych zaleceń metodycznych.

Tabela 2.

Zawody, w jakich najtrudniej znaleźć odpowiednich kandydatów do pracy

Trudności z pozyskaniem pracowników			Liczba bezrobotnych - stan na koniec okresu sprawozdawczego
Elementarna grupa zawodów	Brakujące umiejętności i uprawnienia	Odsetek wskazań odpowiedzi „tak”	
Chemicy	obsługa, montaż i naprawa urządzeń technicznych	7,69%	0
	planowanie i organizacja pracy własnej	7,69%	0
	przedsiębiorczość, inicjatywność, kreatywność	7,69%	0
	współpraca w zespole	7,69%	0
	wyszukiwanie informacji, analiza i wyciąganie wniosków	7,69%	0
	zarządzanie ludźmi / przywództwo	7,69%	0
	czytanie ze zrozumieniem i pisanie tekstów w języku polskim	0,00%	0
	komunikacja ustna / komunikatywność	0,00%	0
	obsługa komputera i wykorzystanie Internetu	0,00%	0
	sprawność psychofizyczna i psychomotoryczna	0,00%	0
	wykonywanie obliczeń	0,00%	0
	wywieranie wpływu	0,00%	0
	znajomość języków obcych	0,00%	0
Farmaceuci bez specjalizacji lub w trakcie specjalizacji	przedsiębiorczość, inicjatywność, kreatywność	7,69%	0
	czytanie ze zrozumieniem i pisanie tekstów w języku polskim	0,00%	0
	komunikacja ustna / komunikatywność	0,00%	0
	obsługa komputera i wykorzystanie Internetu	0,00%	0
	obsługa, montaż i naprawa urządzeń technicznych	0,00%	0
	planowanie i organizacja pracy własnej	0,00%	0
	sprawność psychofizyczna i psychomotoryczna	0,00%	0
	współpraca w zespole	0,00%	0
	wykonywanie obliczeń	0,00%	0
	wyszukiwanie informacji, analiza i wyciąganie wniosków	0,00%	0
	wywieranie wpływu	0,00%	0
	zarządzanie ludźmi / przywództwo	0,00%	0
	znajomość języków obcych	0,00%	0
Kelnerzy	planowanie i organizacja pracy własnej	7,69%	5
	wyszukiwanie informacji, analiza i wyciąganie wniosków	7,69%	1
	zarządzanie ludźmi / przywództwo	7,69%	0
	znajomość języków obcych	7,69%	0
	czytanie ze zrozumieniem i pisanie tekstów w języku polskim	0,00%	0
	komunikacja ustna / komunikatywność	0,00%	3
	obsługa komputera i wykorzystanie Internetu	0,00%	3
	obsługa, montaż i naprawa urządzeń technicznych	0,00%	0
	przedsiębiorczość, inicjatywność, kreatywność	0,00%	0
	sprawność psychofizyczna i psychomotoryczna	0,00%	0
	współpraca w zespole	0,00%	2
	wykonywanie obliczeń	0,00%	0
	wywieranie wpływu	0,00%	0

Kierowcy autobusów i motorniczowie tramwajów	przedsiębiorczość, inicjatywność, kreatywność	7,69%	0
	wyszukiwanie informacji, analiza i wyciąganie wniosków	7,69%	0
	czytanie ze zrozumieniem i pisanie tekstów w języku polskim	0,00%	0
	komunikacja ustna / komunikatywność	0,00%	0
	obsługa komputera i wykorzystanie Internetu	0,00%	0
	obsługa, montaż i naprawa urządzeń technicznych	0,00%	0
	planowanie i organizacja pracy własnej	0,00%	0
	sprawność psychofizyczna i psychomotoryczna	0,00%	0
	współpraca w zespole	0,00%	0
	wykonywanie obliczeń	0,00%	0
	wywieranie wpływu	0,00%	0
	zarządzanie ludźmi / przywództwo	0,00%	0
	znajomość języków obcych	0,00%	0
	Księgowi	przedsiębiorczość, inicjatywność, kreatywność	7,69%
zarządzanie ludźmi / przywództwo		7,69%	0
czytanie ze zrozumieniem i pisanie tekstów w języku polskim		0,00%	0
komunikacja ustna / komunikatywność		0,00%	2
obsługa komputera i wykorzystanie Internetu		0,00%	1
obsługa, montaż i naprawa urządzeń technicznych		0,00%	0
planowanie i organizacja pracy własnej		0,00%	1
sprawność psychofizyczna i psychomotoryczna		0,00%	0
współpraca w zespole		0,00%	0
wykonywanie obliczeń		0,00%	0
wyszukiwanie informacji, analiza i wyciąganie wniosków		0,00%	0
wywieranie wpływu		0,00%	0
znajomość języków obcych		0,00%	0
Kucharze		planowanie i organizacja pracy własnej	7,69%
	wyszukiwanie informacji, analiza i wyciąganie wniosków	3,85%	0
	zarządzanie ludźmi / przywództwo	3,85%	0
	czytanie ze zrozumieniem i pisanie tekstów w języku polskim	0,00%	0
	komunikacja ustna / komunikatywność	0,00%	26
	obsługa komputera i wykorzystanie Internetu	0,00%	26
	obsługa, montaż i naprawa urządzeń technicznych	0,00%	0
	przedsiębiorczość, inicjatywność, kreatywność	0,00%	2
	sprawność psychofizyczna i psychomotoryczna	0,00%	0
	współpraca w zespole	0,00%	48
	wykonywanie obliczeń	0,00%	2
	wywieranie wpływu	0,00%	0
	znajomość języków obcych	0,00%	0

Mechanicy pojazdów samochodowych	obsługa, montaż i naprawa urządzeń technicznych	7,69%	1
	planowanie i organizacja pracy własnej	7,69%	12
	przedsiębiorczość, inicjatywność, kreatywność	7,69%	0
	sprawność psychofizyczna i psychomotoryczna	7,69%	0
	czytanie ze zrozumieniem i pisanie tekstów w języku polskim	0,00%	0
	komunikacja ustna / komunikatywność	0,00%	2
	obsługa komputera i wykorzystanie Internetu	0,00%	5
	współpraca w zespole	0,00%	12
	wykonywanie obliczeń	0,00%	1
	wyszukiwanie informacji, analiza i wyciąganie wniosków	0,00%	0
	wywieranie wpływu	0,00%	0
	zarządzanie ludźmi / przywództwo	0,00%	0
	znajomość języków obcych	0,00%	0
	Ogółem (bez względu na zawód)	planowanie i organizacja pracy własnej	3,86%
przedsiębiorczość, inicjatywność, kreatywność		3,86%	0
wyszukiwanie informacji, analiza i wyciąganie wniosków		3,86%	0
zarządzanie ludźmi / przywództwo		3,57%	0
współpraca w zespole		3,28%	0
obsługa, montaż i naprawa urządzeń technicznych		1,64%	0
wywieranie wpływu		1,64%	0
znajomość języków obcych		0,29%	0
czytanie ze zrozumieniem i pisanie tekstów w języku polskim		0,00%	0
komunikacja ustna / komunikatywność		0,00%	0
obsługa komputera i wykorzystanie Internetu		0,00%	0
sprawność psychofizyczna i psychomotoryczna		0,00%	0
wykonywanie obliczeń		0,00%	0
Operatorzy wolnobieżnych maszyn rolniczych i leśnych		obsługa, montaż i naprawa urządzeń technicznych	7,69%
	przedsiębiorczość, inicjatywność, kreatywność	7,69%	0
	współpraca w zespole	7,69%	4
	wyszukiwanie informacji, analiza i wyciąganie wniosków	7,69%	0
	czytanie ze zrozumieniem i pisanie tekstów w języku polskim	0,00%	0
	komunikacja ustna / komunikatywność	0,00%	0
	obsługa komputera i wykorzystanie Internetu	0,00%	0
	planowanie i organizacja pracy własnej	0,00%	3
	sprawność psychofizyczna i psychomotoryczna	0,00%	0
	wykonywanie obliczeń	0,00%	0
	wywieranie wpływu	0,00%	0
	zarządzanie ludźmi / przywództwo	0,00%	0
	znajomość języków obcych	0,00%	0

Przedstawiciele handlowi	planowanie i organizacja pracy własnej	7,69%	0
	przedsiębiorczość, inicjatywność, kreatywność	7,69%	0
	sprawność psychofizyczna i psychomotoryczna	7,69%	0
	czytanie ze zrozumieniem i pisanie tekstów w języku polskim	0,00%	0
	komunikacja ustna / komunikatywność	0,00%	1
	obsługa komputera i wykorzystanie Internetu	0,00%	1
	obsługa, montaż i naprawa urządzeń technicznych	0,00%	0
	współpraca w zespole	0,00%	0
	wykonywanie obliczeń	0,00%	0
	wyszukiwanie informacji, analiza i wyciąganie wniosków	0,00%	0
	wywieranie wpływu	0,00%	0
	zarządzanie ludźmi / przywództwo	0,00%	1
	znajomość języków obcych	0,00%	0
Robotnicy wykonujący prace proste w budownictwie ogólnym	planowanie i organizacja pracy własnej	7,69%	10
	sprawność psychofizyczna i psychomotoryczna	7,69%	0
	współpraca w zespole	7,69%	7
	czytanie ze zrozumieniem i pisanie tekstów w języku polskim	0,00%	0
	komunikacja ustna / komunikatywność	0,00%	1
	obsługa komputera i wykorzystanie Internetu	0,00%	2
	obsługa, montaż i naprawa urządzeń technicznych	0,00%	0
	przedsiębiorczość, inicjatywność, kreatywność	0,00%	0
	wykonywanie obliczeń	0,00%	0
	wyszukiwanie informacji, analiza i wyciąganie wniosków	0,00%	1
	wywieranie wpływu	0,00%	0
	zarządzanie ludźmi / przywództwo	0,00%	0
	znajomość języków obcych	0,00%	0
Robotnicy wykonujący prace proste w przemyśle gdzie indziej niesklasyfikowani	czytanie ze zrozumieniem i pisanie tekstów w języku polskim	0,00%	0
	komunikacja ustna / komunikatywność	0,00%	3
	obsługa komputera i wykorzystanie Internetu	0,00%	6
	obsługa, montaż i naprawa urządzeń technicznych	0,00%	0
	planowanie i organizacja pracy własnej	0,00%	3
	przedsiębiorczość, inicjatywność, kreatywność	0,00%	0
	sprawność psychofizyczna i psychomotoryczna	0,00%	0
	współpraca w zespole	0,00%	10
	wykonywanie obliczeń	0,00%	0
	wyszukiwanie informacji, analiza i wyciąganie wniosków	0,00%	0
	wywieranie wpływu	0,00%	0
	zarządzanie ludźmi / przywództwo	0,00%	0
	znajomość języków obcych	0,00%	0

Sprzedawcy sklepowi (ekspedienci)	planowanie i organizacja pracy własnej	7,69%	35
	przedsiębiorczość, inicjatywność, kreatywność	7,69%	1
	współpraca w zespole	7,69%	35
	wyszukiwanie informacji, analiza i wyciąganie wniosków	7,69%	1
	wywieranie wpływu	7,69%	0
	zarządzanie ludźmi / przywództwo	7,69%	0
	czytanie ze zrozumieniem i pisanie tekstów w języku polskim	0,00%	0
	komunikacja ustna / komunikatywność	0,00%	25
	obsługa komputera i wykorzystanie Internetu	0,00%	20
	obsługa, montaż i naprawa urządzeń technicznych	0,00%	0
	sprawność psychofizyczna i psychomotoryczna	0,00%	0
	wykonywanie obliczeń	0,00%	5
	znajomość języków obcych	0,00%	0

ZAŁĄCZNIK 2. RYNEK EDUKACYJNY

Tabela 1 Liczba absolwentów oraz bezrobotnych absolwentów według ostatnio ukończonej szkoły 2017 roku

Nazwa szkoły	Liczba absolwentów w roku szkolnym poprzedzającym rok sprawozdawczy		Liczba bezrobotnych absolwentów		Wskaźnik frakcji bezrobotnych absolwentów wśród absolwentów (%)	
	ogółem	posiadający tytuł zawodowy*	koniec grudnia roku poprzedniego	koniec maja roku sprawozdawczego	koniec grudnia roku poprzedniego	koniec maja roku sprawozdawczego
I PRYWATNE TECHNIKUM HOTELARSKIE W ZAMOŚCIU	0	0	0	2	0,00%	0,00%
I SPOŁECZNE LICEUM OGÓLNOKSZTAŁCĄCE IM. UNII EUROPEJSKIEJ W ZAMOŚCIU	0	0	1	0	0,00%	0,00%
LICEUM OGÓLNOKSZTAŁCĄCE DLA DOROSŁYCH	0	0	17	9	0,00%	0,00%
LICEUM OGÓLNOKSZTAŁCĄCE	34	0	5	2	14,71%	5,88%
LICEUM OGÓLNOKSZTAŁCĄCE	323	0	11	1	3,41%	0,31%
LICEUM OGÓLNOKSZTAŁCĄCE CENTRUM SZKÓŁ MUNDUROWYCH ZAMOŚĆ	0	0	1	1	0,00%	0,00%
LICEUM OGÓLNOKSZTAŁCĄCE DLA DOROSŁYCH	0	0	0	1	0,00%	0,00%
LICEUM OGÓLNOKSZTAŁCĄCE DLA DOROSŁYCH W ZAMOŚCIU	0	0	3	0	0,00%	0,00%
LICEUM OGÓLNOKSZTAŁCĄCE W ŁASZCZOWIE	22	0	2	1	9,09%	4,55%
LICEUM OGÓLNOKSZTAŁCĄCE ZAKŁADU DOSKONALENIA ZAWODOWEGO W TOMASZOWIE LUBELSKIM	0	0	1	0	0,00%	0,00%
MEDYCZNE STUDIUM ZAWODOWE W ZAMOŚCIU	0	0	2	2	0,00%	0,00%
NIEPUBLICZNA SZKOŁA SPECJALNA PRZYSPOSABIAJĄCA DO PRACY POLSKIEGO STOWARZYSZENIA NA RZECZ OSÓB Z UPOŚLEDZENIEM UMYSŁOWYM KOŁO W TOMASZOWIE LUBELSKIM	4	0	0	0	0,00%	0,00%
NIEPUBLICZNE TECHNIKUM USŁUGOWE ZAKŁADU DOSKONALENIA ZAWODOWEGO	0	0	1	0	0,00%	0,00%
PAŃSTWOWA SZKOŁA MUZYCZNA I ST. IM. ANDRZEJA CWOJDZIŃSKIEGO W TOMASZOWIE LUBELSKIM	10	0	0	2	0,00%	20,00%
POLICEALNA SZKOŁA "AKADEMIA SUKCESU"	0	0	1	0	0,00%	0,00%
POLICEALNA SZKOŁA AGROTURYSTYKI I HOTELARSTWA DLA DOROSŁYCH STOWARZYSZENIA "SZANSA" W TOMASZOWIE LUBELSKIM	0	0	2	1	0,00%	0,00%
POLICEALNA SZKOŁA CENTRUM NAUKI I BIZNESU "ŻAK" W ZAMOŚCIU	0	0	2	4	0,00%	0,00%
POLICEALNA SZKOŁA DLA DOROSŁYCH "KURSOR" W ZAMOŚCIU	0	0	2	2	0,00%	0,00%
POLICEALNE STUDIUM ZAWODOWE W ŁASZCZOWIE	0	0	9	10	0,00%	0,00%
RZEMIEŚLNICZA ZASADNICZA SZKOŁA ZAWODOWA W ZAMOŚCIU	0	0	1	0	0,00%	0,00%
SZKOŁA POLICEALNA DLA DOROSŁYCH "LIDER"	0	0	1	2	0,00%	0,00%
SZKOŁA POLICEALNA DLA DOROSŁYCH W ZAMOŚCIU	0	0	0	2	0,00%	0,00%
SZKOŁA POLICEALNA GOWORK.PL	0	0	1	0	0,00%	0,00%
SZKOŁA PRZYSPOSABIAJĄCA DO PRACY	3	0	1	3	33,33%	100,00%
TECHNIKUM	255	153	27	10	10,59%	3,92%
TECHNIKUM NR 1	0	0	1	0	0,00%	0,00%
TECHNIKUM NR 3 W ZAMOŚCIU	0	0	2	0	0,00%	0,00%
TECHNIKUM NR 5 W ZAMOŚCIU	0	0	2	0	0,00%	0,00%
TECHNIKUM PRZEMYSŁU DRZEWNEGO W ZWIERZYŃCU	0	0	0	1	0,00%	0,00%
TECHNIKUM ZAKŁADU DOSKONALENIA ZAWODOWEGO W TOMASZOWIE LUBELSKIM	15	5	4	1	26,67%	6,67%
UZUPEŁNIAJĄCE LICEUM OGÓLNOKSZTAŁCĄCE DLA DOROSŁYCH "ŻAK" W ZAMOŚCIU	0	0	0	1	0,00%	0,00%
ZASADNICZA SZKOŁA WIELOZAWODOWA W TOMASZOWIE LUBELSKIM	11	10	4	1	36,36%	9,09%
ZASADNICZA SZKOŁA WIELOZAWODOWA W ŁASZCZOWIE	0	0	0	0	0,00%	0,00%
ZASADNICZA SZKOŁA ZAWODOWA	171	94	21	10	12,28%	5,85%
ZASADNICZA SZKOŁA ZAWODOWA RZEMIOSŁ RÓŻNYCH W ZAMOŚCIU	0	0	1	0	0,00%	0,00%

* Liczba absolwentów, którzy zdali egzamin potwierdzający kwalifikacje zawodowe.

Tabela 2 Liczba absolwentów oraz bezrobotnych absolwentów według ostatnio ukończonej szkoły 2017 roku cd.

Nazwa szkoły	Liczba absolwentów w roku szkolnym kończącym się w roku sprawozdawczym		Liczba bezrobotnych absolwentów	Wskaźnik frakcji bezrobotnych absolwentów wśród absolwentów (%)
	ogółem	posiadający tytuł zawodowy*	koniec grudnia roku sprawozdawczego	koniec grudnia roku sprawozdawczego
LICEUM OGÓLNOKSZTAŁCĄCE DLA DOROSŁYCH	0	0	13	0,00%
LICEUM OGÓLNOKSZTAŁCĄCE	21	0	2	9,52%
LICEUM OGÓLNOKSZTAŁCĄCE	311	0	11	3,54%
LICEUM OGÓLNOKSZTAŁCĄCE CENTRUM SZKÓŁ MUNDUROWYCH ZAMOŚĆ	0	0	2	0,00%
LICEUM OGÓLNOKSZTAŁCĄCE DLA DOROSŁYCH	0	0	1	0,00%
LICEUM OGÓLNOKSZTAŁCĄCE DLA DOROSŁYCH W ZAMOŚCIU	0	0	1	0,00%
LICEUM OGÓLNOKSZTAŁCĄCE W ŁASZCZOWIE	22	0	1	4,55%
LICEUM OGÓLNOKSZTAŁCĄCE ZAKŁADU DOSKONALENIA ZAWODOWEGO	0	0	1	0,00%
LICEUM OGÓLNOKSZTAŁCĄCE ZAKŁADU DOSKONALENIA ZAWODOWEGO W TOMASZOWIE LUBELSKIM	0	0	1	0,00%
LICEUM PŁASTYCZNE IM. JÓZEFA CHEŁMONSKIEGO W NAŁĘCZOWIE	0	0	1	0,00%
MEDYCZNE STUDIUM ZAWODOWE W ZAMOŚCIU	0	0	1	0,00%
NIEPUBLICZNA SZKOŁA SPECJALNA PRZYSPOSABIAJĄCA DO PRACY POLSKIEGO STOWARZYSZENIA NA RZECZ OSÓB Z UPOŚLEDZENIEM UMYSŁOWYM KOŁO W TOMASZOWIE LUBELSKIM	4	0	0	0,00%
NIEPUBLICZNA SZKOŁA POLICEALNA DLA DOROSŁYCH	0	0	1	0,00%
PAŃSTWOWA SZKOŁA MUZYCZNA I ST. IM. ANDRZEJA CWOJDZIŃSKIEGO W TOMASZOWIE LUBELSKIM	15	0	0	0,00%
POLICEALNA SZKOŁA CENTRUM NAUKI I BIZNESU "ŻAK" W ZAMOŚCIU	0	0	2	0,00%
POLICEALNA SZKOŁA TEB EDUKACJA	0	0	2	0,00%
POLICEALNE STUDIUM "AKADEMII ZDROWIA" W RZESZOWIE	0	0	1	0,00%
POLICEALNE STUDIUM ZAWODOWE W ŁASZCZOWIE	0	0	7	0,00%
RZEMIEŚLNICZA ZASADNICZA SZKOŁA ZAWODOWA W ZAMOŚCIU	0	0	1	0,00%
SZKOŁA PRZYSPOSABIAJĄCA DO PRACY	2	0	0	0,00%
TECHNIKUM	221	132	31	14,03%
TECHNIKUM LEŚNE IM. POLSKIEGO TOWARZYSTWA LEŚNEGO W BIŁGORAJU	0	0	1	0,00%
TECHNIKUM NR 2 W ZAMOŚCIU	0	0	1	0,00%
TECHNIKUM NR 5 W ZAMOŚCIU	0	0	1	0,00%
TECHNIKUM UZUPEŁNIAJĄCE NR 5 W ZAMOŚCIU	0	0	1	0,00%
TECHNIKUM ZAKŁADU DOSKONALENIA ZAWODOWEGO IM. JANA KILIŃSKIEGO W ZAMOŚCIU	0	0	1	0,00%
TECHNIKUM ZAKŁADU DOSKONALENIA ZAWODOWEGO W TOMASZOWIE LUBELSKIM	10	3	1	10,00%
UZUPEŁNIAJĄCE LICEUM OGÓLNOKSZTAŁCĄCE	0	0	1	0,00%
ZASADNICZA SZKOŁA WIELOZAWODOWA W TOMASZOWIE LUBELSKIM	0	0	0	0,00%
ZASADNICZA SZKOŁA ZAWODOWA	0	0	8	0,00%

* Liczba absolwentów, którzy zdali egzamin potwierdzający kwalifikacje zawodowe.